

Seletuskiri

Väliskaubandus- ja ettevõtlusministri määruse „Tehnoloogia arenduskeskuste toetamise tingimused“ eelnõu juurde

1. Sissejuhatus

Käesoleva määruse eelnõu (edaspidi *eelnõu*) abil viiakse ellu „Ühtekuuluvuspoliitika fondide rakenduskava 2014-2020“ (edaspidi *rakenduskava*) prioriteetse suuna „Kasvuvõimeline ettevõtlus ja seda toetav teadus- ja arendustegevus“ meetme „TA&I süsteemi kohaliku sotsiaalmajandusliku mõju suurendamine ja nutikas spetsialiseerumine kasvualade (IKT + tervis + ressursid) arendamiseks“ (edaspidi *meede*) eesmärgi.

Eelnõu on suunatud meetme tegevuse „Riigi rahastatavad koostööstruktuurid (näiteks klastritele ja tehnoloogia arenduskeskustele)“ eesmärkide täitmiseks.

Meetme tegevustega panustatakse Euroopa Parlamendi ning Nõukogu määruse (EL) 1300/2013, mis käsitleb Ühtekuuluvusfondi, artikli 9 punktis 1 nimetatud valdkondliku eesmärgi, milleks on teaduse, tehnoloogilise arendustegevuse ja innovatsiooni edendamine, täitmisesse.

Eelnõu panustab koos teiste meetme instrumentide ja tegevustega, milleks on klasteri programm, Start-Up Eesti programm, nõudluspoole poliitika instrumendid, teadusasutuste rakendusuringute programm ja eriala stipendiumite programm järgmistesse rakenduskava tulemus- ja väljundnäitajatesse:

Tabel 1. Rakenduskava tulemusnäitajad.

Indikaator	Ühik	Andmeallikas	Mõõtmisagedus
<ul style="list-style-type: none"> Erasektori teadus- ja arendustegevuse kulutuste osakaal (% SKP-st). 	%	Eurostat	Iga kahe aasta tagant
<ul style="list-style-type: none"> Omavahel innovatsioonialast koostööd teinud ülikoolide ja ettevõtete osakaal kõigi küsitletud ettevõtete hulgas. 	%	Eesti Statistikaamet	Üks kord aastas

<ul style="list-style-type: none"> Müügitulu uutest või oluliselt muudetud toodetest või teenustest. 	%	Eesti Statistikaamet	Kord kahe aasta jooksul
---	---	----------------------	-------------------------

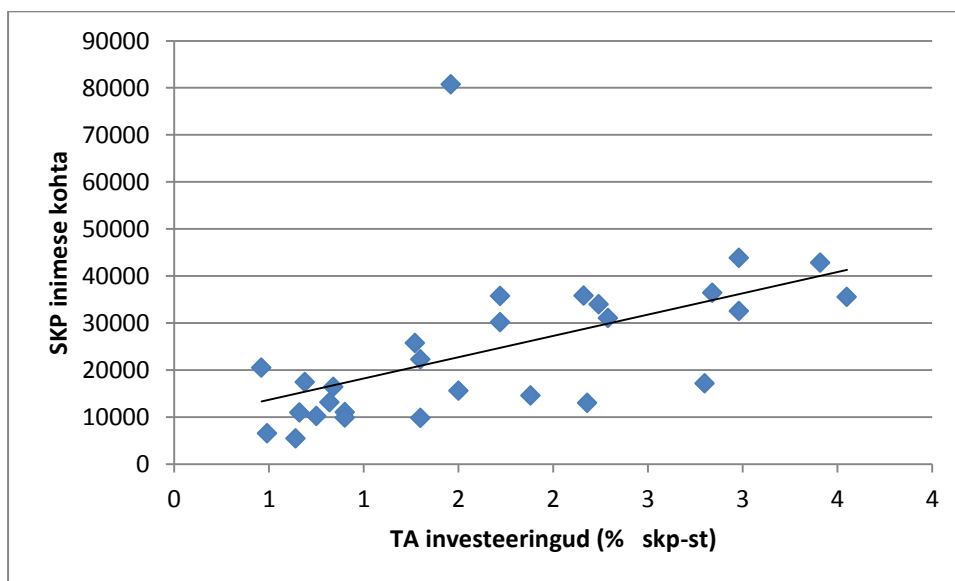
Tabel 2. Rakenduskava väljundnäitajad.

Indikaator	Mõõtühik	Andmeallikas	Mõõtmisagedus
<ul style="list-style-type: none"> Ettevõtete arv, kellega ülikoolid ja asutused on nutika spetsialiseerumise kasvualadel koostööd teinud. 	ettevõtte	rakendusüksus	Üks kord aastas
<ul style="list-style-type: none"> Nutika spetsialiseerumise kasvualadesse kuuluvate toetust saanud ettevõtete arv. 	ettevõtte	rakendusüksus	Üks kord aastas

Rakenduskava toel tehtavad investeeringud on suunatud konkurentsivõime kava „Eesti 2020“ eesmärkide täitmisele. Konkurentsivõime kava „Eesti 2020“ üheks kahest peamisest eesmärgist on tõsta tootlikkust hõivatu kohta Euroopa Liidu keskmisega võrreldes 2015. aastaks 73%ni ning 2020. aastaks 80%ni.

Võrreldes erinevate Euroopa Liidu liimesriikide teadus- ja arendustegevuse (edaspidi: TA) investeeringute suurust ja tootlikkust, ilmneb, et üldjuhul on suurema TA investeeringute mahuga riikidel ka kõrgem tootlikkus (joonis 1).

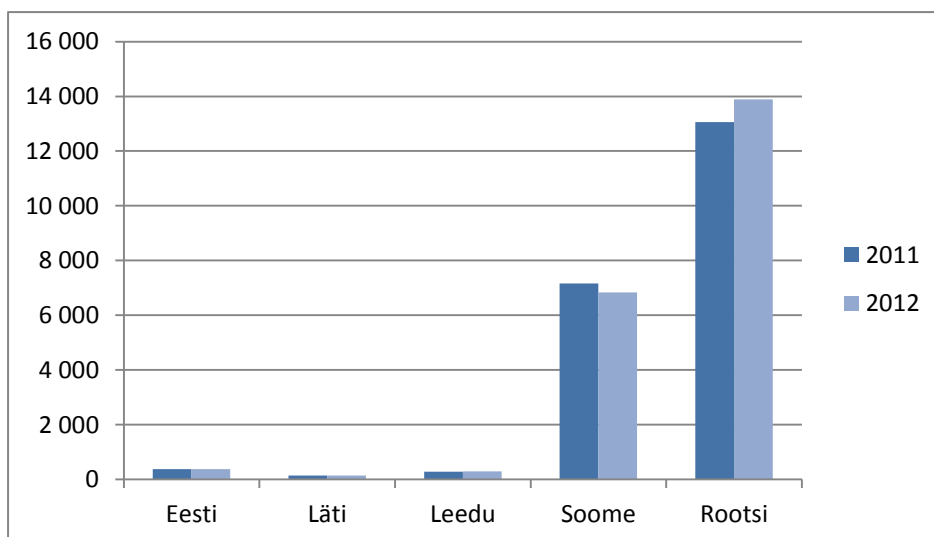
Joonis 1. Euroopa Liidu riikide tootlikkuse ja TA investeeringute suhe 2012.a.



Eurostat

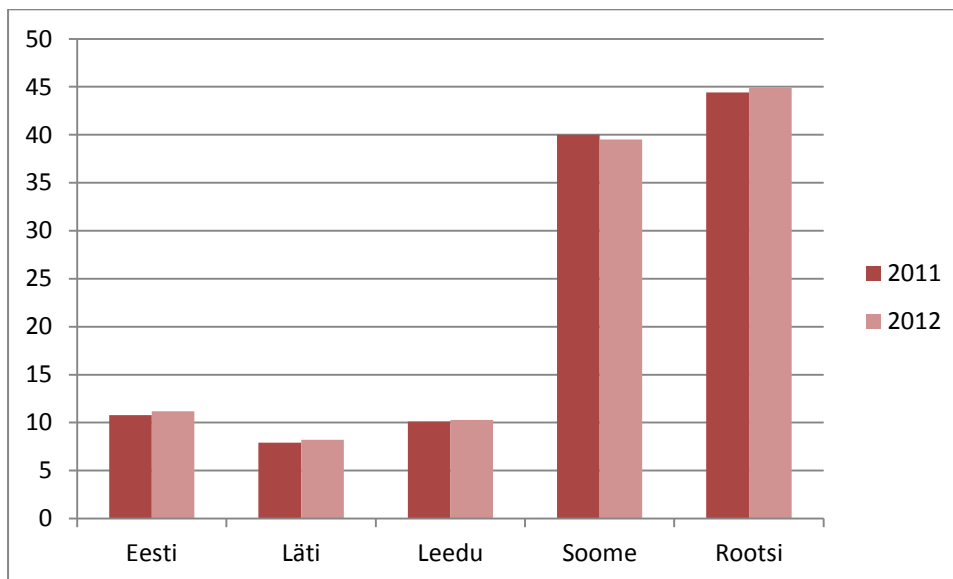
Vaadeldes lähemalt Eesti erinevate naaberriikide TA investeeringute mahtu (joonis 2) ja tootlikkuse mahtu (joonis 3) ning võttes samas arvesse ka riikide suurust, leiab eelmainitud järeldus samuti kinnitust.

Joonis 2. TA investeeringud perioodil 2011-2012 (mln eurot)



Eurostat

Joonis 3. Tööjõu tootlikkus perioodil 2011-2012 (tuhat eurot)



Eurostat

Sealjuures tuleb rõhutada, et mitte kõik TA investvesteeringud ei oma otsest mõju tootlikkuse kasvusele. TA tegevuste puhul kaasneb alati risk, et arendustöö tehnoloogiliselt ebaõnnestub ja projektist saadav uus teadmine on rakendatav alles järgmistes arendusprojektides. Lisaks tuleb arvestada TA tulemuste rakendamisele kuluvat aega (rakendusuringute korral keskmiselt 3-5 aastat ja tootearenduse korral keskmiselt 1-3 aastat) ja rahaliselt mõõdetavate majandustulemuste saavutamisele eelnevaid täiendavaid tegevusi (uue toote tootestamine, turundustegvused, jne) ning nende edukust.

Ühe olulise aspektina tuleb välja tuua, et TA tegevus on rahaliselt suuremahuline ning spetsiifilisi ja ettevõtja igapäevategevuses mittekasutatavaid teadmisi, oskusi ja seadmeid nõudev tegevus. Sellest tulenevalt on majanduslikult otstarbekas kui eksisteeriksid erinevate ettevõtjate vajadustele vastavad institutsioonid, platvormid, koostööstruktuurid, vms, kuhu oleksid koondatud nii kõrgetasemeliste TA teadmiste ja oskustega töötajad kui ka vajaminev aparatuur ja seadmed. Lisaks on oluline teadmine sellest, mis liiki TA tegevusi ettevõtjad oma uute toodete ja teenuste valmistamiseks vajavad ning oskused nimetatud tegevuste ellu viimiseks ja tulemuste rakendamiseks, sealhulgas nõu ja abi intellektuaalomandiga seotud küsimustes.

Antud määruse eesmärk on ettevõtjate TA, tehnoloogiaarenduse ja innovatsiooni tegevuste edendamine ja kättesaadavuse parandamine. Nimetatud eesmärgi täitmiseks rahastatakse tehnoloogia arenduskeskuseid. Tehnoloogia arenduskeskused (edaspidi *TAKid*) on eraõiguslikud uurimisasutused, mis omavad vajaminevate teadmiste ja oskustega teadlastest ja inseneritehnilistest töötajatest koosnevat personali ja kõrgetasemelist aparatuuri ning seadmeparki. *TAKid* on koostööasutused, kus ülikoolide, ettevõtjate ja

TAKide koostöös arendatakse ettevõtjatele uute toodete ja teenuste välja töötamiseks vajaminevaid tehnoloogiaid ja viiakse läbi teisi ettevõtlusele suunatud TA tegevusi.

TAK programm loodi ja esimesed TAKid alustasid Eestis tegevust aastal 2004. Täna saame TAKide tegutsemisperioodid üldistades jaotada ajaliselt kolme etappi:

1. 2004-2008.a;
2. 2008-2015.a;
3. 2015-2022.a.

Tabel 3. TAKe iseloomustavad näitajad perioodil 2004-2015.a

Periood	TAKide arv	Ettevõtluspartnerite arv	Riigipoolne finantseering (mln euro)	Ettevõtluspartnerite finantseering (mln euro)
2004-2008.a	5	27	11,75	5,76
2008-2015.a	8	100	53,23	25,38

2004-2008.a

TAKide esimest toetatud tegutsemisperioodi saab kokkuvõtlikult nimetada õppimisetapiks, kus Eesti ülikoolidel ja ettevõtjatel puudus kogemus teha koostöövormis pikaajalist ja ühistest huvidest lähtuvat arendustööd. Nimetatud ajaperioodil osalesid TAKide töös peamiselt ülikoolidest välja kasvanud *spin-off* tüüpi ettevõtluspartnerid. See omakorda tähendas, et ettevõtluspartnerite huvi ja oskused olid pigem seotud TA tegevuse elluviimise kui TA tulemuste rakendamisega.

2008-2015.a

TAKide teisel perioodil kasvas TAKide ettevõtluspartnerite arv üle 3,5 korra. Sealjuures muutus ka TAKides osalevate ettevõtjate struktuur - lisandusid ettevõtteid, kes lisaks TA tegevuste läbiviimise oskustele omavad ka võimekust ja ressursse TA tulemuste äriliselt rakendamiseks. Võrreldes perioodiga 2004-2008.a arenesid TAKid ka organisatsiooniliselt, muu hulgas arendati välja oma labori- ja seadmetepargid, kasvas TAKide täistööajaga töötajate arv. Kuna riigipoolne rahastus ja TAKidele seatud eesmärgid keskendusid ainult TA tegevuse elluviimisele, siis tänased TAKid on väga olulised partnerid Eesti ettevõtjatele nende TA tegevuste elluviimisel, kuid samas mitte veel rahvusvaheliselt tunnustatud arenduskeskused, kellel leidub lisaks TA-alasele võimekusele ka võimekus ennast kui arenduskeskust rahvusvaheliselt nähtavaks teha ning turundada.

2015-2022.a

Uuel perioodil jäävad TAKide tegevuste fookusesse Eesti ettevõtjatele uute toodete ja teenuste turule toomiseks vajaminevate tehnoloogiate arendamisega seotud tegevused. Teine oluline eesmärk on kujundada TAKidest rahastamisperioodi lõpuks rahvusvaheliselt tunnustatud tehnoloogia arenduskeskused, kus lisaks Eesti ettevõtjatega tehtavale TA koostööle on piisavalt teadmisi ja oskusi, et osaleda rahvusvahelistes TA projektides ja pakkuda TA teenuseid ka rahvusvahelistele ettevõtetele. Ühendades siseriikliku vajaduse ja

rahvusvahelise võimekuse, peaksid TAKid rahastamise perioodi lõpuks muutuma ühest rahastusinstrumendist mittesõltuvateks arenduskeskusteks, kes ühelt poolt aitavad Eesti ettevõtjatel läbi viia TA tegevusi ja teisalt on rahvusvaheliselt nähtavad arenduskeskused, kellel ühe võimaliku arengutsenaariumi kohaselt võiks olla teatav roll teadmiste mahukate välisinvesteeringute Eestisse toomisel. Eraldi tuleb rõhutada, et TAKide muutumiseks ühest rahastusinstrumendist mittesõltuvaks eeldab, et tänastele TA tegevustele keskendunud TAKidel aidatakse välja kujundada muu hulgas rahvusvahelise turunduse võimekus ja oma TA teenuste ja tootete portfelli.

Euroopa Komisjoni poolt ellu kutsutud nutika spetsialiseerumise poliitikaainitsiatiivi eesmärgiks on välja selgitada need ettevõtluse valdkonnad, millel on keskmisest suurem kasvupotentsiaal ja loodav lisandväärtus ning võimalus TA investeeringute kaasabil saavutada suurem konkurentsieelis. Sealjuures määratakse nutika spetsialiseerumise kasvualad liikmesriikide põhiselt. Eestis viis vastava uuringu läbi Eesti Arengufond (edaspidi AF). Kasvualade valimisel lähtus AF Eesti majanduse ja teaduse tänasest tugevustest ning olulisteks võtmesõnadeks olid siin ettevõtlik avastusprotsess ja maailma majanduse trendid. Otsiti valdkondi, kus on tugev potentsiaal ettevõtluse ja teaduse koostöök.

TAKid edukas toimimine nõuab samu eeldusi, milledeks on ühelt poolt kõrgetasemeline TA võimekus ja teisalt ettevõtjate vajadus ja võimekus nimetatud TA tulemuste rakendamiseks oma lõpptoodetes ja –teenustes. Eeltoodust ja rakenduskavast lähtudes rahastatakse perioodil 2015-2022 ainult nutika spetsialiseerumise kasvualadega seotud TA tegevusi läbi viivaid TAKE.

TAKide põhiline TA tegevus on suunatud uute tehnoloogiate arendamisele ja olemasolevate tehnoloogiate kohandamisele erinevate uute toodete ja teenuste vajadustele. Sealjuures tuleb toonitada, et sarnast baastehnoloogiat või tehnoloogilist põhimõtet saab rakendada erinevates lõpptoodetes ja -teenustes. Sellest tulenevalt võivad nutika spetsialiseerumise valdkonda kuuluvad tehnoloogiad leida rakendust ka muudesse valdkondadesse kuuluvate ettevõtjate poolt.

Vastavalt AFi¹ uuringule on Eesti nutika spetsialiseerumise kasvualad:

1. Info- ja kommunikatsioonitehnoloogia (IKT) horisontaalselt läbi teiste sektorite.
2. Tervisetehnoloogiad ja –teenused.
3. Ressursside efektiivsem kasutamine.

¹ Lepik, K. (2013). Nutikas spetsialiseerumine-Kvalitatiivne analüüs
 URL http://www.arengufond.ee/wp-content/uploads/2013/06/Nutikas-spetsialiseerumine-20_02_2013.pdf (19.07.2014)

Teine konkurentsivõime kava „Eesti 2020“ peaesmärk, mille elluviimiseks on suunatud rakenduskava investeeringud, on Eesti tööhõive määra tõstmine 20-64 aastaste seas 2015. aastaks 72%ni ning 2020. aastaks 76%ni.

Võttes arvesse täna toimivaid TAKE ja nende töötajate struktuuri, saab väita, et TAKE rahastades luuakse või säilitatakse Eestis teadlaste ja insenertehniliste töötajate töökohti, mida ilma nimetatud rahastuseta ei tekiks ega säiliks. Täna töötab ühes TAKis keskmiselt 30 täistööajaga teadlast ja insenertehnilist töötajat. Lisaks osalevad nii Eesti kui ka sarnaste rahvusvahelistes arenduskeskuste töös doktori- ja magistriõpe üliõpilased, kes viies ellu ettevõtjate TA projekte, saavad esimese kogemuse koostööst ettevõtlussektoriga ja kontakti potentsiaalsete tulevaste tööandjatega. Ettevõtjatele annab TAKides osalemine võimaluse leida oma ettevõttesse noori teadlasi ja insenere, kes tunnevad antud ettevõtet, tema tooteportfelli ja saavad asuda ettevõtetes tööle vajamata selleks täiendavat sisseelamisaega. Eeltoodust lähtuvalt ilmneb, et TAKidel on teatud roll ka kõrge lisandväärtusega töötajate juurdekasvuga seotud tegevustes.

Meetme eelarve on 40 000 000 eurot. Meedet rahastatakse Euroopa Regionaalarengu Fondi vahenditest.

Eelnõuga nähakse ette toetuse andmise tingimused ja määrusespetsiifilised toetuse andmise menetlusnormid ning toetuse taotleja ja toetuse saaja kohustused ning rakendusametuse ja -üksuse õigused ja kohustused.

Tegevusi rahastatakse avatud taotlusvoorusena. Toetuse andmist on kavandatud ellu viia üle-Eestilisena.

Eelnõu koostamisel on aluseks võetud Rahandusministeeriumi poolt ettevalmistatud „Perioodi 2014–2020 struktuuritoetuse seadus“.

Eelnõu valmistasid ette Majandus- ja Kommunikatsiooniministeerium (edaspidi *ministeerium*) ja Ettevõtluse Arendamise Sihtasutus (edaspidi *rakendusüksus*).

Eelnõu koostasid ministeeriumi majandus arengu osakonna ekspert Kaie Nurmik (e-post: kaie.nurmik@mkm.ee, telefon: 6 397 651) rakendusüksuse ettevõtlus- ja innovatsioonikeskuse programmijuht Eve Pakkas (e-post: eve.pakkas@eas.ee, telefon: 6 279 780). Eelnõu juriidilise ekspertiisi teostasid ministeeriumi välisvahendite osakonna struktuurifondide ekspert Gerly Lootus (e-post: gerly.lootus@mkm.ee, telefon: 6 256 467) ning ministeeriumi õigusosakonna peaspetsialist Katrin Andre (e-post: katrin.andre@mkm.ee, telefon 6 397 641 ning rakendusüksuse õigus- ja hankeüksuse jurist Terje Kleemann (e-post: terje.kleemann@eas.ee, telefon: 6 279 340)

Seletuskirja koostas ministeeriumi majandus arengu osakonna ekspert Kaie Nurmik (e-post: kaie.nurmik@mkm.ee, telefon: 6 397 651).

2. Eelnõu sisu ja võrdlev analüüs

Eelnõu koosneb kuuest peatükist ja 37 paragrahvist. Peatükid jagunevad järgmiselt:

- 1) üldsätted;
- 2) toetatavad tegevused, kulude abikõlblikkus ja toetuse määr
- 3) toetuse taotlemine ning nõuded taotlejale, partnerile ja eel- ja põhitaotlusele;
- 4) osalemisteatisele, eel- ja põhitaotluse menetlemine;
- 5) aruannete esitamine, täiendav taotlusvoor ja toetuse maksmise tingimused;
- 6) toetuse saaja, partneri ning rakendusüksuse õigused ning kohustused.

1. peatükk

Üldsätted

Eelnõu 1. peatükis sätestatakse määruse kohaldamisala ja toetuse andmise eesmärgid ja tulemused ning vaide esitamise kord, määratakse rakendusasutus ja –üksus ning kasutatavad terminid, tuuakse välja riigiabi tingimused ja intellektuaalomandi jagamise põhimõtted, mida peab koostööprojektide elluviimisel järgima ja selgitatakse uurimistöö kava koostamise põhimõtteid ja tingimusi.

Eelnõu §-iga 1 kehtestab määruse eelnõu rakenduskava prioriteetse suuna „Kasvuvõimeline ettevõtetus ja seda toetav teadus- ja arendustegevus“ meetme „TA&I süsteemi kohaliku sotsiaalmajandusliku mõju suurendamine ja nutikas spetsialiseerumine kasvualade (IKT + tervis + ressursid) arendamiseks“ (edaspidi meede) elluviimiseks toetuse andmise ja kasutamise tingimused ja korra. Meetme tegevuste elluviimist reguleerivat toetuse andmise tingimust (edaspidi *määrus*) kutsutakse lühemalt „Tehnoloogia arenduskeskuste toetamise tingimused“. Viimast aluseks võttes on koostatud ka määruse nimi.

Toetuse andmisel lähtutakse rakenduskava eesmärkidest. Rakenduskava näeb ette, et Euroopa Liidu (edaspidi: *EL*) struktuurifondidest toetatavad tegevused peavad aitama kaasa Eesti majandusstruktuuri muutumisele teadmistemahukamaks, mis samas toimib ühiskonna huvides. Nimetatud muutuse läbiviimine peaks toetuma Eesti TA&I süsteemile. Lisaks seab rakenduskava eesmärgiks, et Eesti ettevõtted pakuksid uuenduslikke kõrge lisandväärtusega tooteid ja teenuseid. Mõlema eesmärgi täitmisel on TAKidel kindel roll. Lähtudes TAKide töökorraldusest ja struktuurist, mille alusel on TAKid eraõiguslikud uurimisasutused, kus TAKide, ülikoolide ja ettevõtjate koostöös viiakse läbi ettevõtjate huvidest ja vajadustest lähtuvaid TA tegevusi. Teisisõnu, TAKis sõnastatakse ettevõtetuspartnerite uute toodete ja teenuste väljatöötamiseks vajaminev arendustöö sisu, võttes selleks aluseks nii TAKi enda kui ka teaduspartnerite olemasolevad TA ressursid. Järgmise sammuna viiakse nimetatud arendustöö partnerite poolt ühiselt ellu. Antud eelnõu mõistes tähendab viimane seda, et erinevad osapooled panustavad TA tegevustesse nii rahaliselt, seadmete kasutusele andmisega, intellektuaalomandiga kui ka tegevustega ning jagavad vastavalt oma panusele ka saadud TA tulemusi.

Lisaks sätestatakse eelnõu §-s 1 riigiabi andmisel järgitavad õiguslikud alused ja neid sätestavad dokumendid. Määrusega antav toetus on riigiabi Euroopa Komisjoni määruse (EL) nr 651/2014 (edaspidi: *üldine grupierandi määrus*) mõistes ja vähese tähtsusega abi Euroopa Komisjoni määruse (EL) nr 1407/2013 (edaspidi: *vähese tähtsusega abi määrus*) mõistes. Lisaks sätestatakse riigiabist lähtuvad tingimused, millal määrust ei kohaldata.

Eelnõu § 2 määratleb ära toetuse andmise eesmärgid ja tulemused.

Toetuse eesmärk on ettevõtjate TA, tehnoloogiaarenduse ning innovatsiooni tegevuste edendamine ja kättesaadavuse parandamine.

Nimetatud eesmärgi täitmiseks rahastatakse TAKides läbiviidavaid ja ettevõtjate vajadustest lähtuvaid TA tegevusi, kus TAKid koostöös ettevõtjate ja TA asutustega töötavad välja uusi tehnoloogiaid ning neid tooteid ja teenuseid, kus väljatöötatud tehnoloogiad rakendatakse.

Lisaks on oluline, et ka peale struktuuritoetuste perioodi 2014-2020 lõppemist säiliks ettevõtjatel võimalus kasutada tehnoloogiaarendamisega seotud arenduskeskusi kui platvorme, mille abil uusi tooteid ja teenuseid arendada. Täna tegutsevad TAKid on uurimisasutused, kelle riigipoolne finantseering on seotud üksnes TA tegevuste läbiviimisega. Sellest tulenevalt eeldab TAKide kui arenduskeskuste jätkamine ka peale otserahastamise lõppemist TAKide müügitegevuse, klientide ja partnerite kaasamise ning rahvusvaheliste projektide läbiviimise võimekuse tõstmist. Lähtudes eeltoodust sätestatakse määrusega lisaks eesmärgile ka kaks alameesmärki:

- 1) TAKide, ettevõtjate ja teadusasutuste koostöös Eesti ettevõtjate rahvusvahelise konkurentsivõime tõstmiseks vajaminevate ning nutika spetsialiseerumise kasvualadesse kuuluvate tehnoloogiate, toodete ja teenuste arendamine;
- 2) rahvusvaheliselt kõrgetasemeliste ja ühest riiklikust rahastamisinstrumendist mittesõltuvate Eesti ettevõtjatele uusi tehnoloogiaid, tooteid ja teenuseid arendavate ja pakkuvate TAKide välja arendamine.

Lisaks rakenduskavas toodud meetme tulemus- ja väljundindikaatoritele, mille täitmise panustavad ka teised prioriteetse suuna tegevused, sätestatakse antud eelnõu paragrahvis käesoleva määrusega toetatavate tegevuste elluviimisega saavutatavad tulemused ja väljundid koos sihttasemetega aastatel 2018 ja 2022.

Toetuse oodatavateks tulemuseks alameesmärkide 1 ja 2 lõikes on:

- 1) TAKide ja TAKide ettevõtluspartnerite arv, kes on turule tulnud turu jaoks uute toodete, teenuste või tehnoloogiatega;
- 2) TAKide ja TAKide ettevõtluspartnerite arv, kes on turule tulnud ettevõtte jaoks uute toodete, teenuste ja tehnoloogiatega;
- 3) TAKide ja TAKide ettevõtluspartnerite uutest või oluliselt muudetud toodetest ja teenustest saadava müügitulu suhe kogu müügitulusse.

Toetuse andmise alameesmärk 1 näeb ette, et TAKis läbiviidavate TA tegevuse tulemusel tekkivad Eesti ettevõtjatele uued rahvusvaheliselt konkurentsivõimelised tooted, teenused ja tehnoloogiad. Toetuse andmise alameesmärk 2 sätestab, et toetatav TAK peab muutuma ühest rahatusinstrumendist mittesõltuvaks, mis tähendab, et TAKile peab tekkima võimekus näiteks TA teenuste ja toodete müügist tulu teenida. See omakorda peaks eeldatavalt looma TAKidele ka võimekuse peale TAK programmi lõppemist aastal 2022 ettevõtjatele jätkuvalt TA teenuseid pakkuda. Lähtudes eelnõu mõlemast alameesmärgist peavad nii TAK kui ka TAKide ettevõtluspartnerid oodatavate tulemustena jõudma turule uue toote või teenusega ja teenima nimetatud toodetest ja teenustest müügitulu.

Toetuse oodatavaks tulemuseks alameesmärgi 1 lõikes on:

- 1) TAKi ettevõtluspartnerite TA investeeringute maht;
- 2) TAKi ettevõtluspartnerite lisandväärtus.

Toetuse oodatavaks tulemuseks alameesmärgi 2 lõikes on:

- 1) TAKi põhitegevusest saadav omatulu, sealhulgas oma toodete, teenuste, patentide ja litsentside müügist teenitud tulu osakaalu suurenemine eelarves;

Lisaks eelmainitud TAKi uutelt toodetelt ja –teenustelt tuluteenimisele on TAKide väljumisel ühest rahatusinstrumendist oluline, et TAK suudaks omatulu osakaalu järkjärgult suurendada. Teisena saab välja tuua, et rahvusvaheliselt tunnustatud arenduskeskuseks saamine eeldab muu hulgas TAKide aktiivset osalemist muude TA projektide läbiviimisel ja juhtimisel, seda nii Eestis kui ka rahvusvahelises mastaabis, näiteks osalemist Horisont 2020 projektides.

Võttes arvesse eelarve mahtu, eesmärke ja toetatavaid tegevusi, kaasnevad määruse rakendamisega järgmised prognoositavad muutused:

Tabel 4. Toetuse tulemusnäitajad.

Tulemusindikaator	ühik	andmeallikas	mõõtmisagedus	Sihttase 2018	Sihttase projekti lõppemise aastal	Seos rakenduskavaga
TAKi ettevõtluspartnerite TA investeeringute mahu kasv aastas.	%	rakendusüksus	kord aastas	10	10	Panustab otseselt rakenduskava tulemusnäitajasse: Erasektori teadus- ja arendustegevuse TA kulutuste osakaal (% SKP-st).
TAKi ettevõtluspartnerite	%	Eesti				Mõõdab rakenduskava

<p>lisandväärtus töötaja kohta võrreldes Eesti keskmise lisandväärtusega.</p>		<p>Statistikaamet; rakendusüksus</p>	<p>kord aastas</p>	<p>>120</p>	<p>>125</p>	<p>tulemusnäitaja - Erasektori teadus- ja arendustegevuse TA kulutuste osakaal (% SKP- st), majandusnäitajates mõõdetavat tulu TAKi ettevõtluspartnerite vajadustele suunatud TA tegevustel. Kui ettevõtja teenib TA tegevuste tulemusena valminud toodete ja teenustega suuremat kasumit ja maksab oma töötajatele kõrgemat palka, siis suureneb ka ettevõtja lisandväärtus. Lisaks panustab otseselt rakenduskava peamisesse investeeringis- fookusesse, milleks on tõsta tootlikkust hõivatu kohta Euroopa Liidu keskmisega võrreldes 2015. aastaks 73%ni ning 2020. aastaks 80%ni.</p>
---	--	--	--------------------	----------------	----------------	--

TAKide ja TAKide ettevõtluspartnerite arv, kes on turule tulnud turu jaoks uute toodete, teenuste või tehnoloogiatega.	Ettevõtte	rakendusüksus	kord aastas	0	25	Panustab otseselt rakenduskava indikaatori – müügitulu uutest või oluliselt muudetud toodetest või teenustest, saavutamisesse.
TAKide ja TAKide ettevõtluspartnerite arv, kes on turule tulnud ettevõtte jaoks uute toodete, teenuste ja tehnoloogiatega.	ettevõtte	rakendusüksus	kord aastas	0	25	Panustab otseselt rakenduskava indikaatori – müügitulu uutest või oluliselt muudetud toodetest või teenustest, saavutamisesse.
TAKide ja TAKide ettevõtluspartnerite uutest või oluliselt muudetud toodetest ja teenustest saadava müügitulu suhe kogu müügitulusse.	%	rakendusüksus	kord aastas	0	20	Panustab otseselt rakenduskava indikaatori – müügitulu uutest või oluliselt muudetud toodetest või teenustest, saavutamisesse.
TAKi põhitegevusest saadav omatulu, sealhulgas oma toodete, teenuste, patentide ja litsentside müügist teenitud tulu osakaal eelarves.	%	rakendusüksus	kord aastas	10	30	Mõõdab rakenduskava tulemusnäitaja - erasektori teadus- ja arendustegevuse TA kulutuste osakaal (% SKP-st), majandusnäitajates mõõdetavat tulu TAKi enda TA tegevustel.

Toetuse väljundnäitajad on seotud nii alameesmärgi 1 kui ka alameesmärgi 2 saavutamise ja Riigil on põhjendatud TAKi ülesehitusse investeerida ainult siis, kui

nimetatud TAKiga on seotud piisav hulk võimekaid ettevõtjaid, kes on suutelised TAKiga koostööd tegema ja koostöö tulemusi rakendama.

Teise aspektina saab välja tuua, et nii ettevõtjatele TAKide kaasabil arendustöö läbiviimine kui ka TAKist rahvusvaheliselt tunnustatud arenduskeskuse väljaarendamine eeldab teatud kriitilise arvu teadlaste ja inseneride olemasolu ja juurdekasvu.

Tabel 5. Toetuse väljundnäitajad

Väljundindikaator	ühik	andmeallikas	mõõtmisagedus	Sihttase 2018.a	Sihttase projekti lõppemise aastal	Seos rakenduskavaga
<ul style="list-style-type: none"> TAKiga koostööprojekti ellu viivate nutika spetsialiseerumise kasvualadesse kuuluvate ettevõtjate arv kokku (kumulatiivne). 	ettevõtte	rakendusüksus ²	kord aastas	50	50	Panustab otseselt rakenduskava väljundnäitaja - ettevõtete arv, kellega ülikoolid ja asutused on kasvualadel koostööd teinud, saavutamisesse.
<ul style="list-style-type: none"> Täistööajaga teadlaste ja inseneride arv. 	täistööajaga isik	rakendusüksus	kord aastas	180	200	Panustab otseselt rakenduskava ühte peamisesse investeerimisfookusesse, milleks on - tõsta tööhõive määrat 20-64 aastaste seas 2015. aastaks 72%ni ning 2020. aastaks 76%ni ja seda just suuremat lisandväärtust

² AF poolt välja töötatud juhendi alusel.

						loovate töökohtade osas.
<ul style="list-style-type: none"> TAKide TA tegevustesse kaasatud doktorantide ja magistrantide arv kokku (kumulatiivne). 	isik	rakendusüksus	kord aastas	40	65	Panustab otseselt rakenduskava ühte peamisesse investeerimis-fookusesse, milleks on - tõsta tööhõive määrat 20-64 aastaste seas 2015. aastaks 72%ni ning 2020. aastaks 76%ni ja seda just suuremat lisandväärtust loovate töökohtade osas. Lisaks tagab nimetatud töötajate juurdekasvu.

Toetuse andmise tulemusest saavad otsest kasu Eesti ettevõtted ja teadusasutused ning kaudset kasu läbi uute ja rahvusvaheliselt konkurentsivõimeliste toodete ja teenuste turule jõudmise ka Eesti elanikkond tervikuna.

Eelnõu § 3 nimetab meetme rakendusasutuse ja rakendusüksuse.

Määruse rakendamisel täidab rakendusasutuse ülesandeid täidab ministeerium ja rakendusüksuse ülesandeid Ettevõtluse Arendamise Sihtasutus. Rakendusüksused ja rakendusasutused määratakse ära Vabariigi Valitsuse 4. juuli 2014. a korraldusega nr 297 „Perioodi 2014–2020 struktuuritoetuse andmist korraldavate asutuste määramine”.

Eelnõu § 4 koondab määruses läbivalt kasutatavad terminid.

Terminid, mida määruses kasutatakse, on enamjaolt samad, mis on sätestatud struktuuritoetuse seaduses ning seega ei ole neid käesolevas määruses korratud. Määruses on lahti seletatud kuusteist terminit, mis on asjakohased ja vajalikud käesoleva määruse rakendamiseks. Nimetatud terminitest vajavad eraldi välja toomist järgmised:

- 1) **TAK.** Antud terminiga selgitatakse, et TAK on Eestis registreeritud äriühing, mille põhitegevus on rahvusvaheliselt kõrgetasemeliste TA ja innovatsiooni tegevuste elluviimine.

- 2) Konsortsium ja konsortsiumleping.** Uuel TAKide rahastamisperioodil muudetakse konsortsiumi moodustamise põhimõtteid. Tänaaste TAKide kõik tegevused ja tööpõhimõtted on kokku lepitud ühe konsortsiumi põhiselt. Konsortsiumi tegevuspõhimõtted, sealhulgas partneritevahelised suhted rakendusprojektide elluviimisel, rahastamisel, juhtimisel ja tulemuste (intellektuaalomandiõiguste) kasutamisel on sätestatud konsortsiumlepinguga. Teisisõnu, kõik ühe TAKiga liitunud ettevõtlus- ja teaduspartnerid peavad järgima samu reegleid. Antud süsteem on kinnine, vähepaindlik ja takistab TAKidega uute partnerite liitumist. Uuel rahastamisperioodil moodustatakse iga eraldiseisva TA tegevuse elluviimiseks konsortsium ja sõlmitakse konsortsiumleping, viimasega saab vajadusel sätestada just antud projekti eripära arvestavad tingimused.
- 3) Koostööprojekt.** Koostööprojekt on koostöövorm, mille alusel viiakse TAKis erinevate konsortsiumi liikmete vahel ellu TA tegevusi. Konsortsiumi liikmed määratlevad ühiselt koostööprojekti valdkonna, osalevad selle teostamisel ning jagavad koostööprojekti riske ja tulemusi. Oluline on välja tuua, et lepingulisi TA tegevusi, teadusuuringuid ja -teenuseid ei käsitleta koostööprojektina

Eelnõu § 5 toob välja riigiabi tingimused ja koostööprojektide elluviimisega seotud intellektuaalomandi jagamise põhimõtted.

Välja arvatud TAKi strateegiline TA tegevus ja TAKi omatoodete ja -teenuste arendamisega seotud TA tegevused, viiakse kõik TAKi TA tegevused ellu koostööprojektide vormis. Sellest tulenevalt osalevad kõik konkreetse projekti partnerid nii projekti kavandamises, elluviimises ning ühtlasi jagavad nad nii projektiga seotud riske kui ka tulemusi. Tavapärastelt kehtib reegel, et partneri panus projektis vastab proportsionaalselt tema õigustele projekti tulemustele. Teisisõnu, partner kes panustab projekti elluviimisesse rohkem rahaliselt, tegevuste elluviimisel, jne, saab ka projekti lõppedes vastavalt suurema osa projektitulemustest. Partneritevahelised suhted, nii õigused kui ka kohustused projektide elluviimisel, rahastamisel, juhtimisel ja tulemuste (intellektuaalomandiõiguste) kasutamisel, reguleeritakse konsortsiumlepinguga.

Enamikes olukordades puudub koostööprojektides osaleval teadusasutusel soov ja võimekus projekti tulemuste majanduslikuks rakendamiseks. Sellest tulenevalt ja lähtudes Euroopa Komisjoni teatise teadus- ja arendustegevuseks ning innovatsiooniks antava riigiabi raamistikus (ELT C 198, 27.06.2014, lk 1–29) (edaspidi: *TAI raamistik*) kirjeldatud riigiabi reeglitest, sätestab käesolev määrus, et projektis osalev teaduspartner peab saama oma panuse eest vastava hüvitise, rõhutades, et hüvitise suurus peab olema vastavuses teaduspartnerile ettenähtud intellektuaalomandi turuhinnaga. Siinkohal tuleb märkida, et hüvitise maksmisega kaasnevad tingimused, sealjuures hüvitise suurus tuleb vastavalt riigiabi tingimustele kokku leppida enne projekti elluviimist. Samas TA tegevusega, mis on loomult mingis võtmes esmakordne tegevus, kaasneb alati tehnoloogiline risk, et soovitud tulemuseni ei jõuta.

Eeltoodust lähtuvalt sätestatakse eelnõuga TAI raamistikus toodud lihtsustatud tingimused, mille täitmisel teaduspartnerile intellektuaalomandi eest makstav hüvitis loetakse vastavaks turuhinnale. Lisaks sätestatakse määruuses TAKile kohustus, et juhul kui enne koostööprojekti algust ei ole selge teadustöö tulemusel tekkiv intellektuaalomand või selle turuhind, peab TAK tagama, et makstava hüvitise suurus määratakse kulupõhiselt. Täiendavalt peab vastav leping sisaldama sätet, mille kohaselt teadustöö teostamise järgselt on võimalik tasu suurus üle vaadata lähtuvalt teadustöö tulemusel tekkinud intellektuaalomandist ning selle turuhinnast.

Antud eelnõu paragrahvis on välja toodud ka tingimused, mille täitmisel koostööprojektide ettevõtluspartnerid ei saa teaduspartneritelt kaudset riigiabi. Üheks neljast tingimusest on eelpool kirjeldatud olukord, kus kõik koostööprojekti tulemusena tekkivad intellektuaalomandi õigused ja nendega seotud kasutusõigused jagatakse eri koostööpartnerite vahel viisil, mis kajastab asjakohaselt nende projektis tehtavaid tegevusi, sissemakseid ja huve.

Eelnõu § 6 selgitab TAKide uurimistöö kavale esitatavaid nõudeid.

TAKide uurimistöö kava koosneb kolme liiki TA tegevustest:

- 1) TAKi strateegilised TA tegevused ja TAKi omatoodete ja teenuste arendamisega seotud TA tegevused;
- 2) TAKi ettevõtluspartnerite huvidest lähtuvad ja kolm või enam aastat vältavad rakendusuuringud ning nimetatud rakendusuuringuid ettevalmistavad eeluuringud;
- 3) TAKi ettevõtluspartnerite vajadustest lähtuvatest lühiajalistest ja kuni kolm aastat vältavatest TA tegevused.

TAKi strateegilised TA tegevused on arendustegevused, millel täna puuduvad ettevõtluspartnerid, kellel on huvi või võimekus nimetatud TA projektide tulemusi rakendada. Samas eeldab rahvusvaheliselt tunnustatud arenduskeskuseks muutumine TAKidelt kõrgetasemelise TA tegevuse läbiviimise teadmisi, oskusi ja kogemusi ning lisaks neid tõendavate projektide, patentide, publikatsioonide, jms olemasolu. TAKi strateegiline TA tegevus on suunatud viimatinimetatud tulemuste saavutamiseks.

Võrreldes tänase TAKi perioodiga, kus rahastatakse peamiselt TAKi ettevõtluspartnerite huvidest lähtuvaid pikaajalisi rakendusuuringuid, muudetakse TAKi uurimistöö kava paindlikumaks. Lisanduvad TAKi ettevõtluspartneritele suunatud lühiajalised, kuni kolm aastat kestavad TA tegevused, sealhulgas ka tootearenduse tegevused. Erineva pikkusega ja erineva tehnoloogia küpsusastmega projektide rahastamine võimaldab TAKidel TA tegevuste elluviimisel arvestada senisest enam ettevõtluspartnerite huvide ja reaalsete vajadustega. Sealjuures olla paindlik ja kaasata TAKide töösse rohkem ettevõtjaid.

Eelnõuga tuuakse välja ka minimaalne partnerite arv ja liigid erinevates projektides. Kusjuures võib TAK strateegilisi TA tegevusi ning omatoote ja –teenuse arendamisega seotud TA tegevusi viia ellu ilma partnerid kaasamata. Üle kolme aasta vältavates

rakendusuringu projektides peab olema kaasatud vähemalt kaks projekti tulemuste rakendamisele huvitatud ettevõtluspartnerit. Lühiajalistes, kuni kolm aastat kestvates TA projektides, peab olema kaasatud vähemalt üks projekti tulemuste rakendamisele huvitatud ettevõtluspartner.

Lisaks võib TAK viia uuel perioodil projekte ellu ka ilma välist teaduspartnerit kaasamata või kaasata teaduspartneriks mõne teise TAKi.

Uurimiskava ümberkujundamise eesmärk on muuta TAKid uutele ettevõtluspartneritele avatumaks, tuua TAKidesse juurde suuremat paindlikust ja aidata sellega TAKE muutuda ise toimetulevaks arenduskeskusteks.

Eelnõu §-s 7 sätestatakse vaide esitamise õigus ning vaideorgan.

Rakendusüksuse või -asutuse toimingute või otsuste peale võib esitada vaide vastavalt struktuuritoetuse seaduse §-le 51. Rakendusüksuse vaideid lahendab rakendusasutus. Kui rakendusüksuse toimingute või otsuste peale esitatakse vaide, siis tuleb see esitada rakendusüksuse kaudu rakendusasutusele. Vaideid lahendatakse tuginedes haldusmenetluse seadusele. Vaide saab esitada isik, kellel on õigus esitada kaebus halduskohtusse.

2. peatükk

Toetatavad tegevused, kulude abikõlblikkus ja toetuse määr

Peatükk sätestab määruse raames toetatavad tegevused, abikõlblikud kulud, projekti abikõlblikkuse perioodi, toetuse, piirmäärade ja summade ning nendega seotud tingimused.

Eelnõu § 8 nimetab määruse raames toetatavad tegevused.

Kõik tegevused, millele toetust antakse, peavad aitama kaasa toetuse andmise üldeesmärgi, milleks on ettevõtjate TA, tehnoloogiaarenduse ning innovatsiooni tegevuste edendamine ja kättesaadavuse parandamine ning meetme eesmärkide saavutamisele. Täpsemalt on toetatavad tegevused jaotatud vastavalt alameesmärkidele kaheks eraldiseisvaks osaks. Esimesse ossa kuuluvad Eesti ettevõtete vajadustele ja TAKi jätkusuutlikkuse tagamisele suunatud nutika spetsialiseerumise kasvualadesse kuuluvad TA tegevused, milledeks on:

- 1) rakendusuringu ja tootearenduse projektide alustamiseks vajalike eeluuringute läbiviimine;
- 2) rakendusuringute läbiviimine;
- 3) tootearenduse läbiviimine.

Teise bloki moodustavad TAKi rahvusvaheliseks ja ühest rahastamisinstrumendist mittesõltuvaks arenduskeskuseks väljaarendamisega seotud tegevused:

- 1) TAKi personali, sealhulgas TAKi teadus- ja inseneritehniliste ja juhtimisega seotud töötajate, koolitamine;

- 2) VKEst TAKi strateegilise arengukava ja väljumisstrateegia alusel organisatsiooniinnovatsiooni tegevuste läbiviimine, sealhulgas uue organisatsioonilise meetodi rakendamine äripraktikas, töökorralduses või välissuhetes, mille tulemusel muutub TAK ühest finantseerimisallikast mittesõltuvaks arenduskeskuseks, sealhulgas TAKi arendusjuhi rakendamine, TAKi turundus-, intellektuaalomandi- ja rahvusvahelistumise strateegia koostamine, asjakohaste protsesside väljatöötamine ja uuendamine, TAKi müügi- ja turundustegevuste ning vastavate kanalite väljatöötamine ja arendamine;
- 3) TAKi turundustegevuste arendamine ja läbiviimine ning TAKi arendustegevuste läbiviimine, sealhulgas kontaktüritustel ja messidel osalemine, turundus- ja arendusjuhi rakendamine, turundus-, arendus-, intellektuaalomandi- ja rahvusvahelistumise strateegia koostamine ja selle koostamise tellimine, TAKi turundustegevuste väljatöötamine ja arendamine;
- 4) VKEst TAKi intellektuaalomandi kaitsmisega seotud tegevuste läbiviimine;
- 5) VKEst TAKi nõuandeteenuste ja innovatsiooni toetavate teenuste tellimine, sealhulgas TAKi TA tegevuste planeerimise ja läbiviimise võimekuse arendamisega seotud teenuste tellimine ja TAKi TA tegevusega seotud sihtturu nõustamistegevuste tellimine;
- 6) TAKi rahvusvahelistumisega seotud tegevuste arendamine ja läbiviimine, sealhulgas TAKis läbiviidava TA tegevuse rahvusvaheline tutvustamine;
- 7) TAKi teadmussiirdega seotud tegevuste läbiviimine, sealhulgas TAKi TA tegevuse siseriiklik tutvustamine, tehnoloogialaaste konverentside, koolitusprogrammide ja töötubade korraldamine.

Lisaks TAKi teise alameesmärgi täitmisele on TAKi võimekuse tõstmisega seotud tegevused olulised ka TAKi TA tegevuste elluviimisel. Näiteks TAKi nõuandeteenuste tellimine aitab paremini planeerida uusi TA tegevusi, sealhulgas just neis valdkondades, kus nõudlus uute toodete ja teenuste järele on suurim. Teise näitena saab välja tuua TAKide teadmussiirdega seotud tegevused, mille kaudu levitatakse ja tutvustatakse tehnoloogiaalast teadmist. Lisaks on oluline, et TA tegevuse tulemuseks ei oleks üksnes uus teadmine, vaid et uut teadmist rakendataks ärilisel otstarbel ja sellega kaasneks osalevatele ettevõtjatele majanduslik tulu.

Eelnõu § 9 määratleb määruse abikõlblikud kulud ja nendega seotud tingimused.

Abikõlblikud on põhitaotluse rahuldamise otsusega kinnitatud tegevuste elluviimiseks vajalikud kulud, mis vastavad Vabariigi Valitsuse 1. septembri 2014. a määruse nr 143 „Perioodi 2014–2020 struktuuritoetusest hüvitatavate kulude abikõlblikuks lugemise, toetuse maksmise ning finantskorrektsioonide tegemise tingimused ja kord“ (edaspidi ühendmäärus) §-s 2 ning käesolevas määruses sätestatud tingimustele. Lisaks sätestab eelnõu perioodi, mille jooksul toetuse kulud loetakse abikõlblikuks. Vastavalt eeltoodule peab abikõlblik kulu olema tasutud projekti abikõlblikkuse perioodil või 45 kalendripäeva jooksul pärast projekti abikõlblikkuse perioodi.

Projekti abikõlblikud kulud on eelnõu tekstis seotud toetatavate tegevustega, tuues abikõlblikud kulud välja iga tegevuse lõikes eraldi.

TAKi TA tegevuste kulud on – TAKi TA töötajate palgakulud ja TA töötajate TA tegevuste elluviimisega seotud lähetuskulud, uute ja kasutatud aparaatide, seadmete kasutamise kulud, turutingimustel välisallikatest ostetud teadusuuringute, teadmiste, patentide ja nõustamisteenuste sisseostmise kulud ning muud tegevuskulud, sealhulgas materjali ja varustuse kulud.

Personalikulu rahastamisel lähtub rakendusüksus vastava valdkonna palgatasemest, kasutades selleks avalikke ja kättesaadavaid andmeid, näiteks Statistkameti palgaandmeid.

TA seadmete ja aparaatide puhul hüvitatakse nende kasutamise kulu. TA seadmete ja aparaatide kulu on abikõlblik ainult neil juhtudel, kui nimetatud seade või aparaat ei ole eelnevalt soetatud avaliku sektori toetusest või riigieelarve vahenditest. Seadmete ja aparaatide kasutamise kulu suurus määratakse amortisatsiooniarvestuse alusel.

TAKi rahvusvaheliseks arenduskeskuseks arendamisega seotud tegevuste abikõlblikud kulud on järgmised:

- 1) TAKi personali koolitamisega seotud kulud- TAKi töötajate koolituskulud, sealhulgas koolitajate personalikulud, koolitajate ja koolitavate otseselt koolitusprojektiga seotud lähetuskulud (välja arvatud majutuskulu), ning materjalide, tarvikute, töövahendite kulud;
- 2) TAKi organisatsiooniinnovatsiooni tegevuste elluviimisega seotud kulud, sealhulgas töötajate, näiteks arendusjuhi personalikulud ja lähetuskulud; TAKi turundus-, rahvusvahelistumisstrateegia koostamise ja uuendamise kulud, TAKi müügi- ja turundustegevuste, -kanalite väljatöötamise ja arendamise kulud ja nimetatud tegevuste sisseostmise kulud;
- 3) TAKi turundustegevuste arendamise ja läbiviimise ning TAKi arendustegevuste läbiviimisega seotud kulud, sealhulgas TAKi turundus- ja arendusjuhi personalikulud ja lähetuskulud, TAKi turundus-, arendus-, intellektuaalomandi- ja rahvusvahelistumisstrateegia koostamise ja uuendamise kulud, TAKi turundustegevuste, -kanalite väljatöötamise ja arendamise kulud ja nimetatud tegevuste tellimise kulud ning kontaktürituste ja messide osalemiskulud;
- 4) VKEst TAKi intellektuaalomandi kaitsmisega seotud kulud - patentide ja muude immateriaalsete varade valideerimise ja kaitsmise kulud;
- 5) VKEst TAKi nõuandeteenuste ja innovatsiooni toetavate teenuste tellimise kulud, sealhulgas TAKi TA tegevuste planeerimise ja läbiviimise võimekuse arendamisega seotud teadus- ja majandusekspertide nõuandeteenuse tellimise kulud. TAKi TA tegevusega seotud sihturu nõustamistegevuse tellimisega seotud kulud;
- 6) TAKi rahvusvahelistumise ja teadmussiirdega seotud tegevuste kulud - TAKi TA tulemuste teavitamise ja levitamise kulud, TAKi rahvusvahelistumisega ja tehnoloogiasiirdega seotud töötajate personalikulud, TAKi rahvusvahelistumise ja teadmussiirdega seotud töötajate tegevuste lähetuskulud.

Lisaks tuuakse määrusega välja, et kõik toetusest hüvitatavad kulud peavad olema abikõlblikud, projektiga otseselt seotud, projekti elluviimiseks vajalikud ning põhjendatud ja läbipaistvad.

Eelnõu §-is 10 määratakse projekti abikõlblikkuse periood.

Projekti abikõlblikkuse periood on põhitaotluse rahuldamise otsuses määratud ajavahemik, millal projekti tegevused algavad ja lõppevad ning projekti teostamiseks vajalikud kulud tekivad. Projekti tegevuste abikõlblikkuse periood algab põhitaotluse rakendusüksusele esitamise kuupäevast, kuid mitte varem kui 1. juulil 2015.a või põhitaotluses märgitud ja põhitaotluse rahuldamise otsuses sätestatud hilisemast kuupäevast ning lõpeb põhitaotluses märgitud ja põhitaotluse rahuldamise otsuses sätestatud kuupäeval, kuid mitte hiljem kui 31. detsembril 2022. a.

Täna tegutsevate TAKide perioodi 2007-2013 abikõlblikkuse perioodid lõpevad ajavahemikul 1. juuli kuni 1. september 2015. a. Uue abikõlblikkuse perioodi alguse määramine 1. juulile 2015. a võimaldab edukatel TAKidel (täna sõltuvad TAKid kuni 95%-i ulatuses TAKi meetmest tulevast rahastusest), ilma rahastuse katkemiste tööd jätkata. Samas hoitakse ära olukord, kus TAKE rahastatakse üheaegselt sarnastest erinevate perioodide struktuuritoetuste programmidest.

Eelnõu § 11 toob välja toetuse piirsummad- ja määrad.

Taotletava toetuse maksimaalne summa ühe toetuse saaja kohta on 7 000 000 eurot.

Lisaks sätestab määrus, et üksiktegevuste maksimaalne summa ühe toetuse saaja kohta peab vastama üldise grupierandi määruse artiklis 4 toodud ja vähese tähtsusega abi piirmääradele.

TAKi TA tegevuste toetusmäär määramisel on lähtutud üldise grupierandi määrusega sätestatud määradest.

- Eeluuringute toetuse osakaal on kuni 50% projekti abikõlblikest kuludest.
- Rakendusuringute toetuse osakaal on suurettevõtjast TAKi puhul kuni 50% projekti abikõlblikest kuludest.
- Rakendusuringute toetuse osakaal on VKEst TAKi puhul kuni 60% projekti abikõlblikest kuludest.
- Tootearenduse toetuse osakaal on suurettevõtjast TAKi puhul kuni 25% projekti abikõlblikest kuludest.
- Tootearenduse toetuse osakaal on VKEst TAKi puhul kuni 35% projekti abikõlblikest kuludest.
- Tootearendusprojektide korral, mida viiakse ellu koostööprojekti vormis ja kus osaleb vähemalt üks VKEst ettevõtluspartner ning kus ükski ettevõtluspartner ei kannu üle 70

% abikõlblikest kuludest, on toetuse osakaal on VKEst TAKi puhul kuni 50% ja suurettevõtjast TAKi puhul kuni 40% projekti abikõlblikest kuludest.

- TAKi rahvusvaheliseks arenduskeskuseks väljaarendamisega seotud tegevuste korral on toetuse osakaal kuni 50% projekti abikõlblikest kuludest.

Eraldi tuleb välja tuua, et TAKide perioodi 2015-2022 elluviimisel püütakse lähtuda põhimõttest, mille alusel on tegevustel suurem toetusmäär. Samas väiksesummalised kulud on mitteabikõlblikud. Nimetatud lähenemisega püütakse vähendada toetuse saaja ja rakendusüksuse halduskoormust, muutes sellega ühtlasi toetuse saamise ja menetlemisega seotud tegevuste läbiviimise kõikidele osapooltele majanduslikult tasuvamaks. Ühe näitena saab välja tuua, et perioodil 2015-2022 ei ole TAKi üldkulud, mis suure seadmepargiga TAKidele on oluline kululiik, enam abikõlblikud. Samas kasutatakse TAKi TA tegevuste rahastamisel VKEdele ja koostööprojektidele ette nähtud boonusemäärasid, mille tulemusel on vastavate tegevuste toetuse osakaale suurendatud kuni 15% võrra.

Projekti elluviimisel tekkivad kulud, mida toetusest ei hüvitata, kannab toetuse saaja. Projekti omafinantseering on toetuse saaja panus projekti nii abikõlblike kui ka mitteabikõlblike kulude katteks. Samas määruse mõistes loetakse toetuse saaja projekti omafinantseeringuks toetuse saaja panust projekti abikõlblike kulude katteks määras, mida toetusest ei hüvitata.

3. peatükk

Toetuse taotlemine ning nõuded taotlejale, partnerile ja eel- ja põhitaotlusele.

Peatükis kirjeldatakse kuidas toimub toetuse taotlemine ja millistele nõuetele peavad vastama nii taotleja kui ka partner. Samuti on käesolevas peatükis ära toodud nõuded osalemisteatisele, eeltaotlusele ja põhitaotlusele ning taotleja kohustused.

Eelnõu § 12 toob välja toetuse taotlemise tingimused.

Toetuse taotlemine toimub avatud taotlemisena kahes etapis:

- 1) eeltaotlusvoor;
- 2) põhitaotlusvoor.

Taotlemine toimub rakendusüksuse e-teeninduse kaudu. Eeltaotlus ja põhitaotlus esitatakse TAKi esindusõigusliku isiku poolt digitaalselt allkirjastatuna.

Eelnõu §-s 13 sätestatakse nõuded taotlejale ja partnerile.

Vastavalt eelnõu tingimustele saab toetuse taotlejaks olla TAKi mõistele ja määruse tingimustele vastav äriühing. Teisisõnu, toetust saavad taotleda üksnes need äriühingud, kelle põhitegevus on rahvusvaheliselt kõrgetasemeline TA ja innovatsiooni tegevuste elluviimine. Nimetatud tingimusele vastamine eeldab, et TAK omab või saab kasutada TA ja insenertehnilist infrastruktuuri, milleks on vastavad laborid koos vajamineva

seadmepargi ja aparatuuriga. Teiseks eelduseks on vajaliku väljaõppe ning kogemustega TA ja insenertehnilised töötajad, kes TAKi TA tegevust ellu viivad.

Antud paragrahv sätestab ka vähese tähtsusega abi määrusest tulenevad piirangud TAKile ja tema partneritele. Vähese tähtsusega abi piirsumma on 200 000 eurot kolme majandusaasta kohta. Sealjuures peetakse vähese tähtsusega abi arvestust abi saaja kohta. Teisisõnu peab TAKi ja tema partneritele kõigi erinevate meetme kaudu antud vähese tähtsusega abi vastama neile tingimustele.

Eelnõu §-s 14 tuuakse välja taotleja kohustused.

Eelnõu §-s 15 nimetatakse nõuded osalemisteatisele.

Osalemisteatise esitamine ei ole TAKidele kohustuslik. Osalemisteatisega edastatakse rakendusüksusele informatsioon TA valdkonna ja TAKi planeeritava omanike ringi kohta. Osalemisteatisega saadud informatsiooni põhjal leiab rakendusüksus TAKi hindamiseks väliseksperdid. Ühelt poolt koondab TAK enda ümber suurema enamuse kindla valdkonna TA ja ettevõtluse esindajatest. Teisalt peab TAKis läbiviidav TA tegevus olema rahvusvaheliselt silmapaistev. Sellest lähtudes aitab välisekspertide hindamisse kaasamine samaaegselt tagada nii erapooletuse kui ka rahvusvahelise võrdluse teiste valdkonnas läbiviidavate TA tegevustega. Kindla valdkonna välisekspertide otsimine ja nendega lepingute sõlmimine on aeganõudev protsess. Piisav etteteatamine tagab TAKile, et tema hindamisse on kaasatud tema valdkonda väga hästi tundvad eksperdid.

Eelnõu §-des 16 ja 17 sätestatakse nõuded eeltaotlusele ja põhitaotlusele.

Eeltaotlusvoor keskendub peamiselt määruse teise alameesmärgiga seotud tegevuste hindamisele. Eeltaotlusvoorus hinnatakse peamiselt TAKi kui organisatsiooni, sealhulgas tema partnereid, omanikke, juhtimis- ja töökorraldust ning tema võimet saada rahvusvaheliseks arenduskeskuseks, sealhulgas TAKi väljumisstrateegiat ja äriplaani. TAKide põhitegevus on TA ja innovatsioonitegevuste elluviimine, seetõttu on TAKi võimekuse hindamisel oluline teada, mis liiki ja millises mahus TA tegevusi TAK planeerib läbi viia. Sellest tulenevalt esitavad TAKid eeltaotlusvoorus muu hulgas järgmiseid andmeid, informatsiooni ja dokumente:

- 1) TAKi äriplaan 2015-2022;
- 2) TAKi strateegiline arengukava koos väljumisstrateegiaga;
- 3) TAKi uurimistöo kava.

Põhitaotlusvoorus hinnatakse TAKide üksiktegevusi ja nende kooskõla üksteise ja TAKi üldise arengustrateegiaga. TAKide poolt põhitaotlusvoorus esitatav informatsioon ja andmed keskenduvad eeltoodule ja sisaldavad muu hulgas järgmiseid dokumente:

- 1) TAKi tegevuste prognoositav ajakava;
- 2) TAKi esimese kahe aasta projektiplaanid koos mõõdetavate vahetulemuste ja eesmärkidega;

3) TAKi esimese kahe aasta tegevuste kulutuste kalkulatsioonid.

AF on ära sõnastanud nutika spetsialiseerumise kasvualad, kus on Eestil suurem potentsiaal olla TA ja innovatsiooni tegevuse kaasabil edukas. Antud eelnõuga rahastatav TAKide TA tegevus peab vastama nutika spetsialiseerumise kasvualade tehnoloogiliste vajadustele ja aitama kaasa nende eesmärkide täitmisele. Nimetatud tingimuse täitmist hinnatakse TAKi taotlusvoorudes.

Igas kitsas tehnoloogia valdkonnas kasutatakse väga spetsiifilist sõnavara, kus tihtilugu puuduvad eestikeelsed otsetõlked või vastavaid tehnilisi termineid tundavad tõlkijad. Samas valdkonna TA töötajatel, kes igapäevaselt suhtlevad oma välismaiste kolleegidega, publitseerivad välisajakirjades, jne, on nimetatud teadmised olemas. Et tagada taotluste sisuline vastavus, siis esitatakse nii TAKi eeltaotlus kui ka põhitaotlus inglise keeles või eesti keeles koos inglisekeelse tõlkega.

4. peatükk

Osalemisteatise, eel- ja põhitaotluse menetlemine.

Peatükis kirjeldatakse osalemisteatise, eeltaotluse ja põhitaotluste menetlemise protsessi ning eeltaotluste ja põhitaotluste hindamiskriteeriume ja hindamise korda.

Eelnõu § 18 kirjeldab osalemisteatise menetlemise korda.

Rakendusüksus registreerib kõik saabunud osalemisteatised. Muid menetlusprotseduure osalemisteatisele ei rakendata.

Eelnõu §-id 19-21 kirjeldavad eeltaotluse menetlemisprotseduure ja §-id 22-24 põhitaotluse menetlusprotseduure.

Eeltaotluse menetlemine koosneb selle registreerimisest, eeltaotluse menetlusse võtmisest või vastu võtmata jätmisest, selgituste ja lisateabe küsimisest, taotleja, partneri ja eeltaotluse nõuetele vastavuse kontrollist ja sellele järgnevalt nõuetele vastavate eeltaotluste hindamisest ning eeltaotlustest moodustunud pingerea alusel taotleja teavitamisest põhitaotluste vooru edasipääsemise kohta või eeltaotluse rahuldamata jätmisest.

Eeltaotluse menetlemise tähtaeg on 45 tööpäeva alates eeltaotluse rakendusüksuses registreerimisest. Põhjendatud juhtudel võib rakendusüksuse seda tähtaega 10 tööpäeva võrra pikendada.

Põhitaotluse menetlemine koosneb selle registreerimisest, põhitaotluse menetlusse võtmisest või vastu võtmata jätmisest, selgituste ja lisateabe küsimisest, põhitaotluse, taotleja ja partneri nõuetele vastavuse kontrollist, nõuetele vastavate põhitaotluste projektide hindamisest, hinnangu andmisest riigiabi reeglitega kokkusobivuse osas, põhitaotluse rahuldamisest või mitterahuldamisest, põhitaotluse osalisest või

kõrvaltingimustega rahuldamisest ning põhitaotluse rahuldamise otsuse muutmisest ja kehtetuks tunnistamisest.

Põhitaotluse menetlemise tähtaeg on 84 tööpäeva alates põhitaotluse rakendusüksuses registreerimisest. Rakendusüksusel on õigus põhjendatud juhtudel seda tähtaega 10 tööpäeva võrra pikendada.

Antud eelnõu paragrahvides sätestatakse eel- ja põhitaotluse menetlusprotsessi käigus rakendusüksuse poolt läbiviidavad tegevused ja tähtajad ning nendega kaasnevad tingimused, näiteks tähtaegade pikendamisel.

Eelnõu §-id 25 ja 27 sätestavad eel- ja põhitaotluse hindamiskriteeriumid ja hindamise korra.

Rakendusüksuse poolt nõuetele vastavaks tunnistatud eeltaotlusi ja põhitaotlusi hinnatakse. Põhitaotlusvooru pääsemise eeltingimus on edukalt läbitud eeltaotluse hindamismenetlus ning selle raames koostatava pingerea alusel põhitaotlusvooru pääsemine.

Rakendusüksusel on õigus moodustada taotluse hindamiseks valdkondlikke hindamiskomisjone, ekspertpaneele ning kaasata taotluse hindamiseks täiendavaid valdkondlikke eksperte. Hindamiskomisjonide ja ekspertpaneelide moodustamise ning vastava koosseisu peab rakendusüksus eelnevalt kooskõlastama rakendusasutusega.

Detailne hindamisjuhend (hindamismetoodika) ja hindamiskomisjoni koosseis tehakse kättesaadavaks rakendusüksuse veebilehel.

Eel- ja põhitaotlusi hinnatakse samade hindamiskriteeriumite alusel, kuid eel- ja põhitaotluste hindamiskriteeriumite osakaalud ja alakriteeriumid on erinevad.

Tabel 6. Hindamiskriteeriumid ja osakaalud eel- ja põhitaotluste hindamisel.

Hindamiskriteerium	Eeltaotlus. Osakaal koondhindest	Põhitaotlus. Osakaal koondhindest
• Projekti mõju meetme eesmärkide saavutamisele	30%	20%
• Projekti põhjendatus	25%	30%
• Projekti kuluefektiivsus	15%	30%
• Taotleja ja partnerite võimekus projekti	30%	20%

ellu viia		
-----------	--	--

Eeltaotluste hindamisel hinnatakse fookuseeritult TAKi kui organisatsiooni võimekust ja TAKi võimekust areneda rahvusvaheliseks TA keskuseks. Sealjuures vaadeldakse TAKi planeeritavaid üksiktegevusi kui eesmärkide saavutamisele kaasaaitavaid tegevusi. Põhitaotluste hindamisel hinnatakse seevastu TAKide üksiktegevuste tulemuslikkust, teostatavust ja sobivust TAKi üldiste strateegiatega.

Eel- ja põhitaotlusi hindavad rahvusvahelised ekspertpaneelid. Eeltaotluste hindamise ekspertpaneel koosneb enamjaolt üldeksperetidest, kes omavad teadmisi ja kogemusi kuidas välja arendada rahvusvahelist arendusettevõtet. Põhitaotlusi hindavad hinnatava TAKi kitsa valdkonna TA ja majandusekspertid. Iga põhitaotluste hindamisel osaleb vähemalt üks eeltaotlust hinnanud üldekspert.

Nii eeltaotluste kui ka põhitaotluste hindamisel hindab iga ekspertpaneeli liige kõiki vastavaid taotlusi, kas eeltaotluste või põhitaotluste hindamiskriteeriumite alusel. Taotluste hindamisel antud koondhinne moodustub hindamiskriteeriumite alusel antud hinnete kaalutud keskmisest.

Lõpliku paremusjärjestuse saamiseks reastab ekspertpaneel eeltaotlused saanud koondhinnete põhjal pingeritta alates suurimast. Võrdse koondhinde saanud taotluste korral eelistatakse väiksema taotletava toetuse summaga projekti. Tekkinud pingerida esitatakse rakendusüksuse poolt moodustatud hindamiskomisjonile. Hindamiskomisjon teeb vastavalt ekspertpaneeli poolt koostatud pingereale rakendusüksusele ettepaneku eeltaotluste edasipääsemise kohta. Põhitaotluste hindamisel teeb hindamiskomisjon ettepaneku põhitaotluste rahuldamise kohta.

Hindamiskomisjon omab strateegilist otsustusõigust. Hindamiskomisjonil on põhjendatud juhtudel õigus saata taotlus ekspertpaneelile täiendavaks hindamiseks. Täiendava hindamise korral koostab hindamiskomisjon sellekohase kirjaliku ettepaneku, kus on detailselt ära põhjendatud täiendava hindamise vajadus. Täiendav hindamine toimub hindamise läbiviinud ekspertpaneeli poolt elektrooniliste kanalite vahendusel ja antud eelnõu hindamiskriteeriumite alusel. Täiendava hindamise korral võib tekkida uus pingerida. Juhul kui eeltaotluste hindamisel saavutavad võrdse koondhinde mitu erineva nutika spetsialiseerumise valdkonna TA tegevusi sisalduvat taotlust, on hindamiskomisjonil õigus eelistada taotlust, mille tegevusvaldkonnas on väiksem arv edasipääsenud taotlusi.

Eelnõu § 26 toob välja taotleja teavitamise põhitaotlusvooru edasipääsemise või eeltaotluste rahuldamata jätmise tingimused.

Kõik eeltaotlused, mis eeltaotluste hindamiskriteeriumite alusel on saanud koondhindeks vähem kui 2,50 või mille vähemalt üks hindamiskriteeriumitest on saanud hindeks vähem

kui 1,50, jätab rakendusüksus rahuldamata. Lisaks jätab rakendusüksus rahuldamata ka need eeltaotlused, mis pingerea alusel ei mahu meetme taotlusvooru eelarve sisse.

Eeltaotluste rahuldamata jätmisel teeb rakendusüksus eeltaotluse rahuldamata jätmise otsuse.

Juhul kui taotlusvooru eelarve võimaldab täiendavate kohustuste võtmist, on rakendusüksusel õigus vastavalt pingereale uuendada menetlust nende eeltaotluste osas, mis jäeti rahuldamata taotlusvooru eelarve piirsumma sisse mittemahtumise tõttu. Vastavalt pingerea järjestusele küsib rakendusüksus taotlejalt, kelle eeltaotluses märgitud summa ületas algselt taotlusvooru eelarvet, kas taotleja on nõus eeltaotluses kirjeldatud projekti ellu viima. Taotleja nõusoleku korral tunnistab rakendusüksus eeltaotluse rahuldamata jätmise otsuse kehtetuks ning teeb eeltaotluse edasipääsemise otsuse eeltaotlust uuesti hindamata. Pingeritta kantud eeltaotluste, mille summa ületab meetme taotlusvooru kohustustega katmata vahendeid, rahuldamata jätmise otsuseid ei muudeta.

Eelnõu §-ides 28 ja 29 nähakse ette põhitaotluse rahuldamise ja mitterahuldamise ning põhitaotluse osalise või kõrvaltingimustega rahuldamise kord.

Rakendusüksus rahuldab põhitaotluse täielikult või osaliselt või kõrvaltingimustega. Põhitaotluse rahuldamise kohta teeb rakendusüksus taotluse rahuldamise otsuse. Põhitaotluse rahuldamata jätmise korral teeb rakendusüksus taotluse rahuldamata jätmise otsuse. Kõik põhitaotlused, mis põhitaotluste hindamiskriteeriumite alusel on saanud koondhindeks vähem kui 2,50 või mille vähemalt üks hindamiskriteeriumitest on saanud hindeks vähem kui 1,50, jätab rakendusüksus rahuldamata.

Põhitaotluse osaline rahuldamine on lubatud üksnes põhjendatud juhtudel ja tingimusel, et projekti eesmärk on saavutatav. Eelnõu paragrahv 29 täpsustab millistel tingimustel võib rakendusüksus teha põhitaotluse osalise või kõrvaltingimustega rahuldamise otsuse.

Eelnõu § 30 sätestab põhitaotluse rahuldamise otsuse muutmise ja kehtetuks tunnistamise korra.

Taotluse rahuldamise otsust muudetakse nii rakendusüksuse kui ka toetuse saaja algatusel. Taotluse rahuldamise otsust muudetakse "Perioodi 2014–2020 struktuuritoetuse taotlemise ja taotluste menetlemise nõuded ja tingimused toetuse andmise tingimuste kehtestamiseks" (edaspidi *taotluste menetlemise määrus*) §-s 10 sätestatud tingimustel ja korras. Eraldi tuleb välja tuua, et toetuse on kohustatud rakendusüksuselt taotlema taotluse rahuldamise otsuse muutmist kui ta soovib teha olulisi muudatusi eelarves või toetatavates tegevustes. Olulisteks muudatusteks antud määruse mõistes loetakse:

- 1) uue partneri liitumine juba ellu viidava alamprojektiga;
- 2) uue alamprojekti lisandumine uurimistöö kavasse
- 3) toetuse summa suurendamine.

Kõikide muudatuste tegemisel on rakendusüksusel õigus, kasutades eelnõus sätestatud põhitaotluse hindamiskriteeriume, hinnata sisseviidavate muudatustega saavutatavaid mõju ning tulemusi.

Taotluse rahuldamise otsust võib muuta tagasiulatuvalt, kui see aitab kaasa projekti tulemuste saavutamisele ja muudatus on põhjendatud.

Taotluse rahuldamise otsuse muutmise otsustab rakendusüksus 20 tööpäeva jooksul pärast vastavasisulise taotluse saamist.

5. peatükk

Aruannete esitamine, täiendav taotlusvoor ja toetuse maksmise tingimused

Eelnõu 5. peatükis kirjeldatakse, kuidas toimub toetuse kasutamisega seotud aruannete esitamine ning millised on toetuse maksmise tingimused. Lisaks sätestatakse vahehindamise järgse täiendava taotlusvooru tingimused.

Eelnõu § 31 sätestab toetuse kasutamisega seotud aruannete esitamise tingimused.

TAKid esitavad kahte tüüpi tegevusaruandeid:

- 1) vahearuanne – toetuse elluviimise aruandeperioodi tegevusaruanne, kus TAK kirjeldab aruandeperioodil toimunud tegevusi, hindab projekti tegevuste edukust ja saavutatud eesmärke;
- 2) lõpparuanne - toetuse elluviimise terviklik tegevusaruanne, kus TAK kirjeldab kogu projekti tegevusi, hindab projekti tegevuste edukust ja saavutatud eesmärke.

TAKi aruandeperioodi pikkus on kuus kuud.

TAKid viivad oma tegevusi ellu kahes etapis. Esimene etapp kestab 4 aastat. Esimese etapi kolme esimese aasta järel toimub projekti tulemuste vahehindamine. Teine etapp algab peale esimese etapi lõppemist ja kestab kuni projekti lõppemiseni. Projekti etappide ajalised kestvused ja tähtajad sätestatakse taotluse rahuldamise otsuses.

Vahehindamine viiakse läbi sarnaselt TAKide rahastamisele eelnenud hindamisele. Vahehindamisel hinnatakse ühelt poolt juba tehtud tegevusi ja nende abil saavutatud tulemusi. Teisalt hinnatakse ka TAKi teisel etapil planeeritud tegevusi ja nende prognoose, mis peavad vastama meetme eesmärkidele ja aitama saavutada rahastamisotsuse tegemisel kokkulepitud tulemusi ning väljundeid. Sellest tulenevalt on sarnanevad vahehindamiskriteeriumid sisuliselt TAKide rahastamisele eelnenud kriteeriumitega, kus hinnatakse TAKi võimet muutuda ühest rahastamisinstrumendist mittesõltuvaks arenduskeskuseks ja võimet läbi viia Eesti ettevõtjatele vajaminevaid TA tegevusi ehk projekti mõju meetme eesmärkidele. Lisaks hinnatakse, kas kõik läbiviidud ja planeeritud tegevused, sealjuures TAKide uurimistöö kava on põhjendatud ja aitavad kaasa nimetatud eesmärkide täitmisele ehk projekti põhjendatust. Järgmisena hinnatakse TAKi ja tema

partnerite võimekust projekti elluviimisel ja seda, kas kõik tegevused on kuluefektiivsed ja rahaliselt põhjendatud. Vahehindamise läbiviimiseks esitab TAK vahehindamise aruande. Vahehindamise aruannet hindab ekspertpaneel. Rakendusüksusel on õigus kaasata hindamisse täiendavaid valdkondlikke eksperte. Ekspertpaneeli moodustamise ja täiendavate ekspertide kaasamise korra ning vastava ekspertpaneeli koosseisu määrab rakendusüksus, kooskõlastades selle eelnevalt rakendusasutusega. Täpsem vahehindamise kord ja meetodika töötatakse välja ja tehakse kättesaadavaks rakendusüksuse kodulehel hiljemalt üks aasta enne esimese etappi lõppu.

Vahehindamise tulemusena teeb hindamiskomisjon rakendusüksusele ettepaneku jätkata projekti finantseerimist planeeritud mahus, muuta varasemat põhitaotluse rahuldamise otsust või lõpetada finantseerimine (edaspidi vahehindamise otsus). Rakendusüksus teeb otsuse projekti finantseerimise jätkamise kohta lähtudes ekspertpaneeli ettepanekutest. Vahehindamise otsuses täpsustatakse toetuse saaja õigusi ja kohustusi ning kehtestatakse tingimused projekti teise etapi elluviimiseks. Sealjuures peavad vahehindamise otsuse sätted olema kooskõlas ja aitama saavutada põhitaotluse rahuldamise otsuses sätestatud projekti lõpptulemusi.

Lisaks määrusega sätestatud aruannetele on TAKil kohustus rakendusüksusele esitada projekti järgseid aruandeid koos vastavate andmete ja informatsiooniga, mille alusel saab rakendusüksus hinnata TAKide määrusega saavutatud mõju.

Eelnõu § 32 sätestab rakendusüksuse õiguse korraldada toetuse saajatele vahehindamise järgselt täiendav taotlusvoor TAKi võimekuse tõstmise ja vähese tähtsusega riigiabiga seotud tegevustele. Nimetatud tegevused peavad kaasa aitama antud määruse ja meetme eesmärkide täitmisele ja olema kooskõlas TAKi äriplaani ja strateegilise arengukavaga ning aitama ellu viia nende eesmärgid.

Antud §-s sätestatakse vahehindamise järgse taotlusvooru tingimused, sealhulgas hindamiskriteeriumid.

Eelnõu § 33 sätestab toetuse maksmise tingimused.

Toetuse maksmine koosneb rakendusüksusele maksetaotluse esitamisest, maksetaotluse menetlemisest ja toetuse maksmisest.

Toetuse maksed tehakse vastavalt „Perioodi 2014–2020 struktuuritoetusest hüvitatavate kulude abikõlblikuks lugemise, toetuse väljamaksmise ning finantskorrektsioonide tegemise tingimused ja kord“ (edaspidi ühendmäärus) 3.peatükile ja taotluse rahuldamise otsuses toodud tingimustele.

TAKid esitavad maksetaotlusi e-teeninduse kaudu kord kvartalis.

Toetuse väljamakseid teostatakse tegelike kulude alusel ja peale:

- 1) abikõlbliku kulu tekkimist ja maksmist;

- 2) abikõlbliku kulu tekkimist ja sellest omafinantseeringu ulatuses maksmist;
- 3) põhjendatud juhtudel ettemaksetena.

Eelnõuga nähakse ette TAKide poolt esitatavad erinevate väljamaksete tegemisel esitatavad dokumendid, TAKi ja rakendusüksuse poolt maksete tegemisele eelnevad tegevused ja tähtajad.

Lisaks sätestab eelnõu, et ettemakse summa kokku ei tohi ületada 40% toetuse saajale projekti jaoks antud toetuse kogusummast. Samas näitab olemasolev kogemus, et TAKide poolt kasutatav ettemaksete summa jääb suhtena toetuse kogusummast alla 10%. Ettemaksete kasutamisega kaasneb TAKidele kommertspanga garantii koos seda tagava AS Kredexi ja TAKi ettevõtlushpartneritest omanike garantiiga. Teisisõnu on ettemaksed TAKile rahaliselt märkimisväärselt suur lisakulu ja seetõttu võimalusel kasutatakse ettemakseid võimalikult vähesel määral.

6. peatükk

Toetuse saaja, partneri ning rakendusüksuse õigused ja kohustused

Peatükis kirjeldatakse toetuse saaja ja partneri kohustusi ja õigusi, rakendusüksuse õigusi ja kohustusi ning sätestatakse finantskorrektsioonide tegemise alused.

Eelnõu § 34 ja § 36 lõige 1 sätestavad perioodi 2014-2020 struktuuritoetuse seadusest (edaspidi: *struktuuritoetuse seadus*) tulenevad toetuse saaja ja partneri ning rakendusüksuse kohustused.

Lisaks struktuuritoetuse seadusest tulenevatele kohustustele peab näiteks TAK rakendusüksust kirjalikult informeerima omanike ringis toimunud muutustest. Teisena saab välja tuua TAKi kohustuse esitada koos maksetaotlusega kolm võrreldavat hinnapakkumist üksteisest sõltumatult pakkujatel ja pakkumise lähteülesande kirjeldust kõikide kulutuste puhul, mille korral taotleja teostab projekti elluviimiseks üheliigiliste teenuste, materiaalsete või immateriaalsete varade ostutehingu summa ilma käibemaksuta on 5000 eurot või rohkem.. Juhul kui kolme sõltumatut hinnapakkumist ei ole võimalik esitada või kui odavaimat pakkumist ei valita, tuleb taotlusele lisada sellekohane põhjendus. Konsultatsiooniteenuste sisseostmisel tuleb esitada võrreldavad hinnapakkumised kõigi ostutehingute korral.

Rakendusüksuse kohustustest tuleb eraldi ära mainida järgmisi kohustusi:

- 1) edastada taotlejale või toetuse saajale vastavasisulised otsused kolme tööpäeva jooksul alates otsuse vastuvõtmisest;
- 2) säilitada riigiabi ja vähese tähtsusega abi andmisega seotud andmed koos vajaliku teabe ja lisadokumentidega kümne aasta jooksul alates üksikabi andmise kuupäevast.

Eelnõu § 35 ja § 36 lõige 2 toovad välja toetuse saaja ja partneri ning rakendusüksuse õigused.

Toetudes struktuuritoetuste seadusele on uue ja olulise muudatusena lisandunud toetuse saajale õigus oma seiskohtade esitamiseks. Antud muudatus loob toetuse saajale võimaluse enne otsuse tegemist oma tegevusi ja tegevuste taustategureid selgitada ja põhjendada.

Vastavalt eeltoodule on TAKi õigus esitada oma seisukohad enne:

- 1) ettekirjutuse tegemist;
- 2) taotluse rahuldamise otsuse kehtetuks tunnistamist või muutmist, välja arvatud juhul, kui toetuse saaja taotlus rahuldatakse täielikult;
- 3) finantskorrektsiooni otsuse tegemist.

Toetuse saajal on õigus saada rakendusüksuselt informatsiooni ja nõuandeid, mis on seotud õigusaktides sätestatud nõuete ja toetuse saaja kohustuste täitmisega. Juhul kui toetuse saajal tekib kahtlus, kas ta pole nõuetest ja määrusega sätestatud tingimustest õigesti aru saanud, siis edaspidiste ebakõlade ja võimalikke rikkumiste vältimiseks, peab TAK konsulteerima rakendusüksusega. Rakendusüksus võib vajadusel pöörduda määruse tõlgendamiseks rakendusametuse poole.

Eelnõu § 37 kohaselt kohaldatakse finantskorrektsioone vastavalt struktuuritoetuse seaduse 3. peatüki 12. jaole ja ühendmääruse 4. peatükis sätestatule. Eelnõu mõistes on finantskorrektsioon toetuse andmise üksikotsuses – toetuse taotluse rahuldamise otsuses, käskkirjas, rahastamisvahendi rakendamislepingus või ühises tegevuskavas - nimetatud toetuse vähendamine või tühistamine. Vähendatav summa saadakse toetuse andmise üksikotsuses märgitud toetuse protsendi alusel.

3. Eelnõu vastavus EL õigusele

Käesoleva eelnõu aluseks on struktuuritoetuse seadus ja selle alusel kehtestatud Vabariigi Valitsuse määrused.

Käesolev eelnõu on kooskõlas ka struktuuritoetuse seaduse aluseks olevate järgmiste Euroopa Liidu määrustega:

- Euroopa Parlamendi ja nõukogu määrus (EL) nr 1303/2013, millega kehtestatakse ühissätted ühisesse strateegilisse raamistikku kuuluvate fondide – Euroopa Regionaalarengu Fondi, Euroopa Sotsiaalfondi, Ühtekuuluvusfondi, Maaelu Arengu Euroopa Põllumajandusfondi ja Euroopa Merendus- ja Kalandusfondi – kohta, nähakse ette üldsätted Euroopa Regionaalarengu Fondi, Euroopa Sotsiaalfondi, Ühtekuuluvusfondi ja Euroopa Merendus- ja Kalandusfondi kohta ning tunnistatakse kehtetuks nõukogu määrus (EÜ) nr 1083/2006;
- Euroopa Parlamendi ja nõukogu määrus (EL) nr 1301/2013, 17. detsember 2013, mis käsitleb Euroopa Regionaalarengu Fondi ja majanduskasvu ja tööhõivesse investeerimise eesmärgiga seonduvaid erisätteid ning millega tunnistatakse kehtetuks määrus (EÜ) nr 1080/2006;

- Euroopa Komisjoni määrus (EL) nr 651/2014 ELi aluslepingu artiklite 107 ja 108 kohaldamise kohta, millega teatavat liiki abi tunnistatakse siseturuga kokkusobivaks;
- Euroopa Komisjoni määruse (EL) nr 1407/2013, milles käsitletakse Euroopa Liidu toimimise lepingu artiklite 107 ja 108 kohaldamist vähese tähtsusega abi suhtes.

4. Määruse mõjud

Eelnõu määrusena jõustumine aitab Eesti ettevõtjatel arendada nende rahvusvahelise konkurentsivõime tõstmiseks vajaminevaid uusi tooteid, teenuseid ja tehnoloogiaid, aidates sellega ühtlasi kaasa Eesti ettevõtjate lisandväärtuse kasvule. Nimetatu viiakse ellu TAKidesse loodud ja loodava TA infrastruktuuri ning kõrgetasemeliste teadmiste, oskuste ning kogemustega TA ja insenertehnilise personali kaasabil.

Lisaks aitab TAKide rahastamine luua ja säilitada 200 nutika kasvualade TA ja insenertehnilist töökohta. TAKi töösse kaastud doktori- ja magistriõppe üliõpilaste kaudu tagada ka ettevõtjatele uute ettevõtlusvaldkonna vajadustele vastavate TA ja insenertehniliste töötajate pealekasv.

Kolmanda olulise mõjuna saab välja tuua TAKide mõju ettevõtjate ja TA autuste koostöö edendamisele. TAKid tegutsevad arenduskeskustena, kus TAK, TA asutused ja ettevõtjad ühiselt ja koostööprojekti vormis viivad ellu ettevõtjate vajadustest lähtuvaid TA tegevusi.

Määruse mõju läbivate teemadele.

1. Keskkonnahoid ja kliima.

TAKides ja TAKide kaasabil ettevõttes välja töötavad uued tehnoloogiad võivad olla otseselt suunatud keskkonnahoiu probleemide lahendamisele. Näiteks uued turu- ja keskkonnanõuetele vastavad tooted ja teenused on ressursisäästlikumad ja nende utiliseerimisega kaasneb väiksem jäätmete kogus. Teisena saab välja tuua, et nutika spetsialiseerumise kasvualaga, ressursside efektiivsem kasutamine, seotud tehnoloogiad aitavad kaasa ressursitõhususe suurenemisele. Samas tuleb rõhutada, et täpsem määrusega saavutatav mõju sõltub rahastatavate TAKide valdkondadest. Sellest tulenevalt saab väita, et määruse rakendamine võib kaasa tuua positiivseid muutusi nii jäätmetekke vähenemisel kui ka jäätmete korduvkasutusele võtmisel. Lisaks võib määruse rakendamisega suureneda Eesti ettevõtete ressursitõhusus.

2. Võrdsed võimalused.

TAKide ja TAKi partnerite poolt nutika spetsialiseerumise kasvuala, tervisetehnoloogiad – ja teenused, seotud tooted, teenused ja tehnoloogiad võivad aidata kaasa naiste ja meeste eluea pikkuse ja kvaliteedi paranemisele. Lisaks saab välja tuua, et üheks toetatavaks tegevuseks on TAKide personaliarendustegevuste läbi viimine, sealhulgas töötajate koolitamine. Nimetatud tegevuste puhul jälgitakse võrdsete võimaluste printsiipi, et TAKides töötavate inimeste potentsiaal oleks võimalikult hästi ära kasutatud. Indikaatorites

nimetatud muudatus ei avaldu. Teiste sama valdkonna läbivate teemadega otsene seos puudub.

3. Infoühiskond.

Nutika spetsialiseerumise kasvualaga, info- ja kommunikatsioonitehnoloogiate kasutamine horisontaalselt läbi teiste sektorite, seotud TAKide ja TAKi ettevõtluspartnerite poolt loodud uued IT lahendused loovad võimaluse tehnoloogiate kasutuselevõtuks teistes majandusvaldkondades, sealhulgas töötlev tööstus, meditsiin, jne. Sealjuures kasvab nii IKT sektori lisandväärtus kui ka uuenduslikkus. Sellest tulenevalt saab väita, et mõju antud läbivale teemale on otsene. Samas sõltub tegelik mõju rahastatavate TAKide valdkonnast.

5. Määruse rakendamise seotud tegevused, vajalikud kulud ja määruse rakendamise eeldatavad tulud

Määruse "Tehnoloogia arenduskeskuste toetamise tingimused" raames antavate toetuste eelarveks on kavandatud 40 000 000 eurot. Kohustusliku omafinantseeringu tagavad toetuse saajad.

Toetuse andmise administreerimisega, sealhulgas eelnõu rakendamise seotud kulutused kaetakse tehnilise abi vahenditest.

Määruse rakendamise kaasneb rakendusüksusele vajadus läbi viia taotluste rahvusvaheline hindamine, mis toimub Eestis. Hindamise ettevalmistamine seotud tegevuste hulka kuulub ka välisekspertide leidmine, palkamine, Eestisse tuleku korraldamine ja viimase eest tasumine. Nimetatud kulud kaetakse samuti tehnilise abi vahenditest.

Käesoleva määruse rakendamine ei too kaasa eraldiseisvaid riigieelarvelisi kulusid, samuti ei kaasne määruse rakendamisega tulusid.

6. Määruse jõustumine

Eelnõu jõustub üldises korras, st kolmandal päeval pärast Riigi Teatajas avaldamist.

7. Eelnõu kooskõlastamine, huvirühmade kaasamine ja avalik konsultatsioon

Eelnõu kooskõlastati Rahandusministeeriumi, Haridus- ja Teadusministeeriumiga, Sotsiaalministeeriumiga ja Keskkonnaministeeriumiga. Sealjuures kooskõlastasid Rahandusministeerium ning Haridus- ja Teadusministeerium eelnõu märkustega, teised ministeeriumid vaikimisi. Märkustega arvestamise ja mitteametustabel on lisatud lisana määruse juurde. Määruse eelnõu kooskõlastas ka valdkondlik komisjon, mille koosseisu kuuluvad Majandus- ja Kommunikatsiooniministeeriumi, Haridus- ja Teadusministeeriumi, Kultuuriministeeriumi, Keskkonnaministeeriumi, Rahandusministeeriumi, Riigikantselei, Eesti Kaubandus- ja Tööstuskoja, Teenusmajanduse Koja, Eesti Teaduste Akadeemia, Rektorete Nõukogu, Eesti Väike- ja Keskmiste Ettevõtjate Assotsiatsiooni, Ettevõtluse

Arendamise Sihtasutuse, Sihtasutuse KredEx, Sihtasutuse Eesti Teadusagentuur ja Sihtasutuse Archimedes esindajad.

Määruse väljatöötamise ja temaatilistesse konsultatsioonidesse on kaasatud vastavates töörühmades osalemise kaudu TA asutuste ja ettevõtjate esindajad.

Määruse tegevusi on tutvustatud kahel TAKide teabepäeval. Lisaks on toimunud üks TA asutustele suunatud infoseminar. TAKide aluspõhimõtteid on tutvustatud nutika spetsialiseerumise juhtkomiteele.

Enne taotlusvooru välja kuulutamist korraldab rakendusüksus kõigile taotlejatele suunatud info- ja koolitusseminaride sarja.

Teabepäevade ja infoseminaride käigus on tutvustatud määruse eelnõud, selle eesmärke ning selgitatud abikõlblikke tegevusi.

Anne Sulling
väliskaubandus- ja ettevõtlusminister

Eero Pärnmäe
asekantsler kantsleri ülesannetes