



Meetme 1.1 hindamine

Aruanne

5. detsember 2005

Sisukord

1. Sissejuhatus.....	3
2. Ülevaade meetmest 1.1 (ESF).....	4
2.1. Meetme kirjeldus	4
2.2. Meetme rakendamise käik.....	7
3. Hindamismetoodika ja -toimingud.....	13
3.1. Hindamise ülesehitus	13
3.2. Hindamisküsimuste sõnastamine, tööülesannete jaotus	15
3.3. Kodutöö, analüüs ja hinnangute andmine	16
3.4. Seminar, arutelu, tervikpildi loomine.....	17
3.5. Analüüs ja üldhinnangu andmine	18
4. Ekspertide hinnangud	19
4.1. Hinnang abi rakendamisele toetatavate tegevuste lõikes.....	19
4.2. Sihtgruppide kaasamine.....	30
4.3. Tulevikusuunised.....	32
5. Ekspert hinnangute analüüs ja üldhinnang	34
5.1. Kutse- ja täiskasvanuharidus.....	34
5.1.1 Kutseharidus.....	34
5.1.2 Täiskasvanuharidus.....	36
5.2. Kõrgharidus.....	38
5.3. Noorsootöö.....	39
5.4. Üldhinnang	41
6. Kokkuvõte	43

1. Sissejuhatus

Meetme 1.1 rakendamine on jõudnud keskpaika. Praeguseks on olemas piisavalt palju materjali, et hinnata trende, kuidas meetme senine rakendamine aitab kaasa RAKs püstitatud eesmärkide täitmisele. Samas on veel aega, et vajadusel muuta rõhuasetusi ning kasutada meetme võimalusi kõige tulemuslikumalt. Aastal 2005 algas struktuurivahendite järgmise programmiperioodi ettevalmistus. Järgmise perioodi haridusmeetmete planeerimiseks on tarvis teada, kuidas rakendub olemasolev meede, millised valdkonnad on hõlmatud ja kuidas ning mida näitab tõukefondide rakendamise senine kogemus. Seetõttu pidas Haridus- ja Teadusministeerium vajalikuks viia läbi meetme 1.1 vahehindamine. Hindamise käigus anti hinnang meetme rakendamisele ja selle mõjule noorsootööl, kutseharidusele, täiskasvanuharidusele ja kõrgharidusele.

Hindamise tulemusi ning hindamise käigus antud soovitusi võetakse arvesse meetme eelisalade või rõhuasetuste kohandamisel ning 2007.–2013. aasta tõukefondide planeerimisel.

2. Ülevaade meetmest 1.1 (ESF)

2.1. Meetme kirjeldus

Meetme 1.1 „Tööjõu paindlikkust, toimetulekut ja elukestvat õpet tagav ning kõigile kättesaadav haridussüsteem” eesmärk on inimressursi arendamine ja konkurentsivõime suurendamine tööturul haridus- ja koolitussüsteemi täiustamise, elukestvaks õppeks vajaliku keskkonna loomise ning koolituse pakkumise kaudu.

Meetme täpsemad eesmärgid on:

- õppe kvaliteedi tagamine
- võrdsete võimaluste loomine hariduse omandamiseks
- tingimuste loomine ja võimaluste pakkumine elukestvaks õppeks.

Meetme raames antakse toetust 15 tegevuse elluviimiseks. Tegevuste loetelu on toodud tabelis 1.

Tabel 1. Meetme raames toetatavad tegevused

Tegevuse jrk-nr	Tegevus
1	kutseõppeasutuste ja kõrgkoolide õppejõudude, pedagoogilise personali taseme- ja täiendusõppesüsteemi arendamine ja rakendamine, sh stažeerimine ja täiendõpe välisülikoolides ning teadus- ja arendusasutustes, täiskasvanukoolitajate või ettevõttes töötavate praktikajuhendajate koolitus;

2	õppekavaarendus, sh Euroopa Sotsiaalfondist kaasrahastatavate koolitustega seotud uute õppevahendite väljatöötamine või hankimine ning uuenduslike õpi- ja õpetamismeetodite omandamine kutsekeskhariduse ja kõrghariduse tasemel, arendust toetava personali koolitamine;
3	nõustamissüsteemi edasiarendamine lõimitud nõustamismudeli arendamise ja rakendamise kaudu, nõustajate ja tugisikute koolitus, info- ja meetodiliste materjalide väljatöötamine, uuringute läbiviimine;
4	paindlike õppimisvõimaluste juurutamine, sh ettevõttepraktika ja õpipoisikoolituse laialdasem rakendamine, kutsealase eelkoolituse rakendamine, laialdasem koostöö ettevõtetega, Internetil põhinevate õppevormide ehk e-õppe rakendamine;
5	põhikoolist või kutseõppeasutusest väljalangemise ennetamiseks ja väljalangenute taas haridussüsteemi kaasamiseks rakendatavad meetmed, sh kvalifitseeritud pedagoogide ja nõustajate ettevalmistus;
6	kvaliteedi tagamise süsteemi arendamine ja rakendamine kutse- ja kõrghariduse tasemel;
7	elukestva õppe võimaluste loomine madala konkurentsivõimega töötavatele täiskasvanutele;
8	infobaasi loomine täiskasvanute õppimisvõimaluste kohta;
9	õpi- ja töökogemuse arvestamise süsteemi väljatöötamine ja juurutamine;
10	kutsekvalifikatsioonisüsteemi edasiarendamine ja rakendamine;
11	kutse- ja kõrghariduse kvaliteedi tõstmine rahvusvaheliselt tunnustatud tasemele, sh arendustegevus, muu vastava valdkonnaga seotud innovaatiline tegevus, koostöövõrgustike arendamine, uuringud;
12	välistippspetsialistide rakendamine kutse- ja kõrghariduse kvaliteedi tagamiseks, sh pikaajaliste lepingute alusel, järel doktorantuuri läbimise ja õpetamisvõimaluste pakkumine;
13	tippspetsialistide koolitamine Eesti majanduse võtmevaldkondades (kasutajasõbralik infotehnoloogia ja infoühiskonna areng, biomeditsiin ja materjalitehnoloogia) ning muudel majanduse konkurentsivõime tõstmisega seotud erialadel;
14	pedagoogiliste erialade õppurite koolitamine info- ja kommunikatsioonitehnoloogia (edaspidi <i>IKT</i>) vahendite kasutamiseks õpetamisel;
15	õpetajate ja õppejõudude koolitamine digitaaltehnoloogia valdkonnas ning e-õppe materjalide loomiseks.

Taotluste sobivuse hindamisel võetakse arvesse peamisi prioriteetseid teemasid ja valdkondi ning eelistatakse projekte, mis:

- aitavad kaasa kutsehariduse kvaliteedi tõstmisele rahvusvaheliselt võrreldavale tasemele;

- edendavad infoühiskonna arengut, uute tehnoloogiate kasutuselevõttu ja lõimimist õppetöösse;
- on suunatud riiklikult esmatähtsate erialade õppe tugevdamisele;
- kaasavad riskigruppe;
- edendavad regioonidevahelist koostööd;
- edendavad koostööd haridusasutuste ja tööandjate vahel.

Toetuse saamiseks esitatava projekti koostamisel peab arvestama alljärgnevaga:

- projekt peab sisaldama uusi tegevusi või seniste tegevuste edasiarendust;
- professionaalse ja põhjaliku plaani olemasolu;
- selgelt määratletud sihtgrupid, tegevused ja ajakava;
- selgelt määratletud väljund- ja mõjuindikaatorid;
- eesmärk on Eesti kutsehariduse areng.

2.2. Meetme rakendamise käik

Meetme 1.1, “Tööjõu paindlikkust, toimetulekut ja elukestvate õpet tagav ning kõigile kättesaadav haridussüsteem”, mida kaasrahastatakse Euroopa Sotsiaalfondi (ESF) vahenditest, rakendusasutuseks on Haridus- ja Teadusministeerium (HTM) ja rakendusüksuseks on Elukestva Õppe Arendamise Sihtasutus Innove. Meetme eelarve esimeseks programmiperioodiks (aastateks 2004–2008) on 838 986 672 krooni (53 621 020 eurot), millest ESFi osa moodustab 629 240 004 krooni (40 215 765 eurot).

Aastatel 2004–2005 on toimunud 4 taotlusvooru, millest viimase ehk neljanda taotlusvooru lõppkuupäevaks oli 07.12.2005. Esimene taotlusvoor lõppes 17.09.2004 ning selle raames laekus SA-le Innove 56 projekti, mille kogumaht oli 368 203 615 krooni ning ESFist taotleti toetust 284 420 491 krooni. Esimeses taotlusvoorus laekunud projektidest otsustati rahuldada 10 projektitaotlust kogumahuks 45 322 383 krooni, millest ESFi toetus moodustas 33 131 797 krooni.

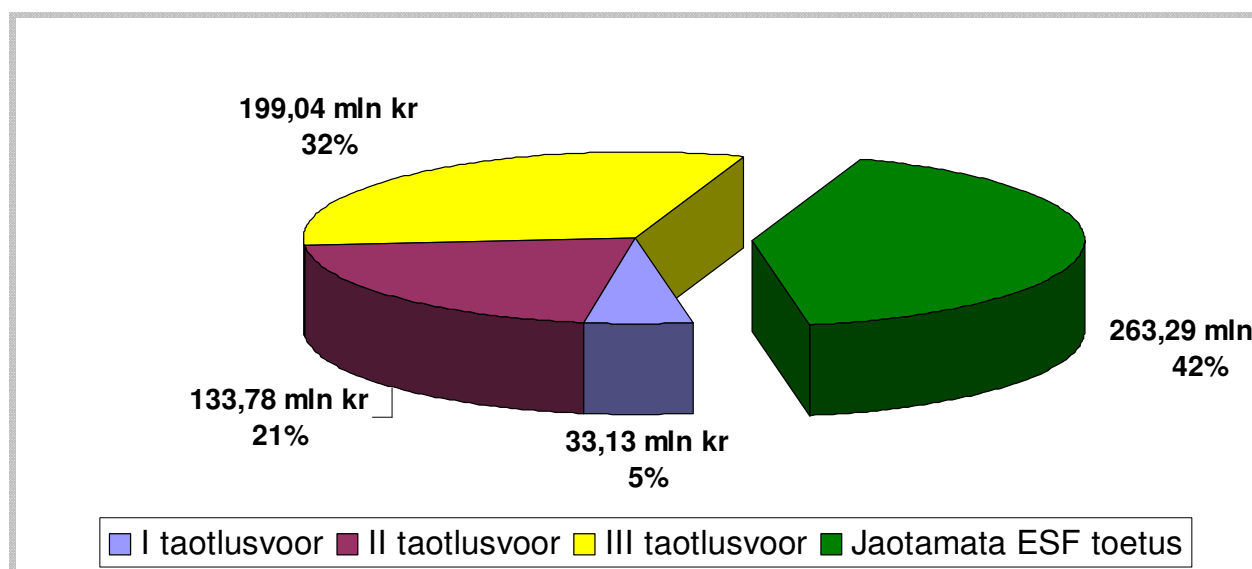
Teine taotlusvoor, mis kestis 06.12.2004–28.01.2005, tõi Sihtasutusse Innove rekordilised 97 projekti. Esmakordseid taotluse esitajaid oli 61, teistkordseid 36. Projektide kogumaht oli 476 097 392 krooni, ESFist taotleti 354 459 932 krooni. Teise taotlusvooru tulemuste põhjal tegi HTMi valikukomisjon SA-le Innove ettepaneku rahastada 17 organisatsiooni 30 projekti. ESFi toetuse kogumaht oli 109 742 608 krooni.

Kolmandas taotlusvoorus, mis kestis 25.04.–01.07.2005, esitati kokku 110 projekti mahus 467 518 130 kr. ESFist taotleti 349 704 255 kr. Tehniliselt sobivaks tunnistati 95 projekti, mis läksid edasi sisuliseks hindamiseks ekspertidele. Valikukomisjoni läks edasi 76 projekti, millest rahastati lõpuks 61 taotlust osaliselt vähendatud mahus 268 064 084 krooni. ESFi finantseeringu suuruseks jäi 200 803 650 krooni.

Kolmandas voorus esitasid ülikoolid 56 projektitaotlust, millest rahastati 33 projekti mahus 123 762 546 krooni (ESFi finantseering: 92 734 438 krooni).

Kutsekoolid esitasid 19 projekti, millest otsustati rahastada 11 projekti mahus 33 244 968 krooni (ESF finantseering: 24 839 934 krooni). AS-idelt ja OÜ-delt laekus kummaltki 1 projektitaotlus, mida ei rahuldatud. MTÜd esitasid 9 projektitaotlust, millest rahastati 4 mahus 18 939 571 kr (ESFi finantseering: 14 164 450 kr). Riigiasutused esitasid 3 projektitaotlust, millest rahastati 2 mahus 8 198 786 kr (ESF finantseering: 6 149 089 kr). Rakenduskõrgkoolide 5 esitatud projektist rahastati 3 mahus 4 570 424 kr (ESFi finantseering: 3 416 118 kr). Sihtasutuste 8 taotletud projektist rahastati 5 mahus 76 525 067 kr (ESFi finantseering: 57 393 801 kr).

Kokku kolme taotlusvooruga on 101 projektile ESFist välja jagatud 365 948 012 krooni. Jääk peale III taotlusvooruga on 263 291 977 krooni (vt joonis 1).



Joonis 1. Meetme eelarve 2005. aasta novembri seisuga.

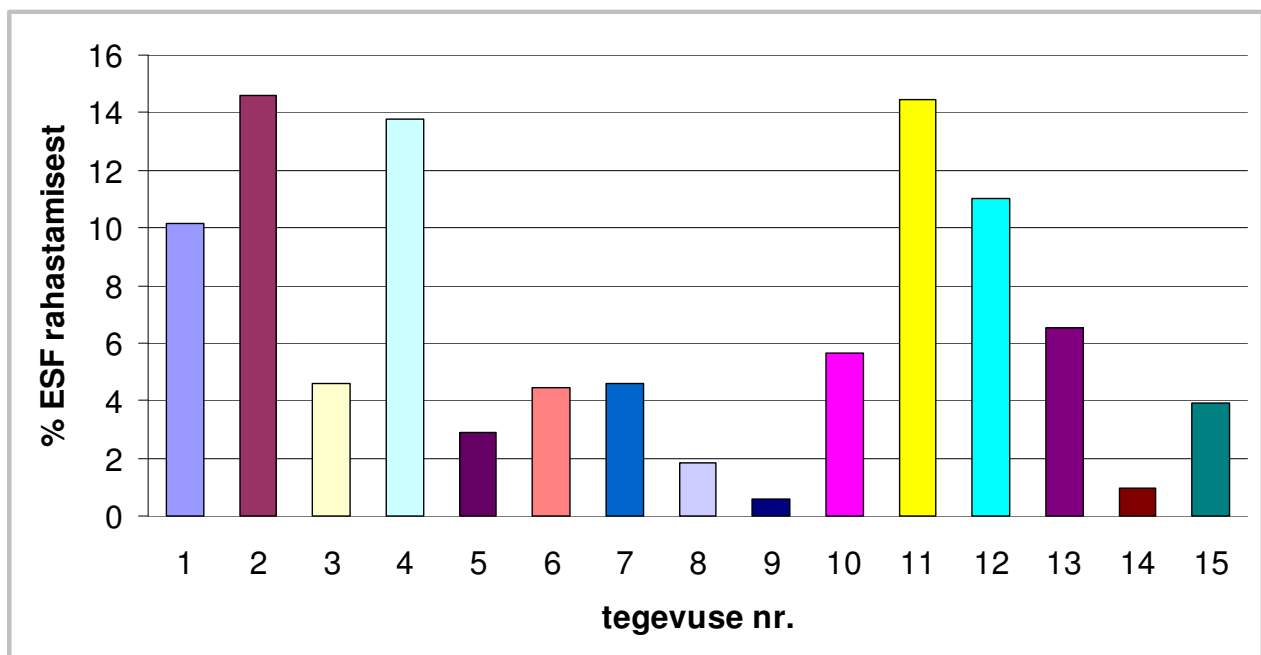
Tegevused, mida meetme raames rahastati kõige rohkem (kolme taotlusvooruga jooksul), on doktorikoolide loomine, õppekvaliteedi tõstmine, õppekavade arendamine, külalisprofessori kutsumine, eelkutseõpe, täiendkoolitus (vt tabel 2 ja joonis 2).

Tabel 2. Meetme tegevuste rahastamine

Nr	Tegevus	ESFi rahastamise maht (EEK)	Tegevusega seotud projektide arv
1	kutseõppeasutuste ja kõrgkoolide õppejõudude, pedagoogilise personali taseme- ja täiendusõppesüsteemi arendamine ja rakendamine, sh stažeerimine ja täiendõpe välisülikoolides ning teadus- ja arendusasutustes, täiskasvanukoolitajate või ettevõttes töötavate praktikajuhendajate koolitus;	37 077 737	47
2	õppekavaarendus, sh Euroopa Sotsiaalfondist kaasrahastatavate koolitustega seotud uute õppevahendite väljatöötamine või hankimine ning uuenduslike õpi- ja õpetamismeetodite omandamine kutsekeskhariduse ja kõrghariduse tasemel, arendust toetava personali koolitamine;	53 491 788	58
3	nõustamissüsteemi edasiarendamine lõimitud nõustamismudeli arendamise ja rakendamise kaudu, nõustajate ja tugiisikute koolitus, info- ja meetodiliste materjalide väljatöötamine, uuringute läbiviimine;	16 880 950	15
4	paindlike õppimisvõimaluste juurutamine, sh ettevõttepraktika ja õpipoisikoolituse laialdasem rakendamine, kutsealase eelkoolituse rakendamine, laialdasem koostöö ettevõtetega, Internetil põhinevate õppevormide ehk e-õppe rakendamine;	50 373 588	47
5	põhikoolist või kutseõppeasutusest väljalangemise ennetamiseks ja väljalangenute taas haridussüsteemi kaasamiseks rakendatavad meetmed, sh kvalifitseeritud pedagoogide ja nõustajate ettevalmistus;	10 692 039	14
6	kvaliteedi tagamise süsteemi arendamine ja rakendamine kutse- ja kõrghariduse tasemel;	16 353 239	17
7	elukestva õppe võimaluste loomine madala konkurentsivõimega töötavatele täiskasvanutele;	16 724 913	17
8	infobaasi loomine täiskasvanute õppimisvõimaluste kohta;	6 713 694	6
9	õpi- ja töökogemuse arvestamise süsteemi väljatöötamine ja juurutamine;	2 184 921	1
10	kutsekvalifikatsioonisüsteemi edasiarendamine ja rakendamine;	20 724 910	12

11	kutse- ja kõrghariduse kvaliteedi tõstmine rahvusvaheliselt tunnustatud tasemele, sh arendustegevus, muu vastava valdkonnaga seotud innovaatiline tegevus, koostöövõrgustike arendamine, uuringud;	52 850 769	57
12	välis Tippspetsialistide rakendamine kutse- ja kõrghariduse kvaliteedi tagamiseks, sh pikaajaliste lepingute alusel, järel doktorantuuri läbimise ja õpetamisvõimaluste pakkumine;	40 259 617	40
13	tippspetsialistide koolitamine Eesti majanduse võtmevaldkondades (kasutajasõbralikud infotehnoloogiad ja infoühiskonna areng, biomeditsiin ja materjalitehnoloogiad) ning muudel majanduse konkurentsivõime tõstmise seotud erialadel;	23 846 206	27
14	pedagoogiliste erialade õppurite koolitamine info- ja kommunikatsioonitehnoloogia (edaspidi IKT) vahendite kasutamiseks õpetamisel;	3 496 143	5
15	õpetajate ja õppejõudude koolitamine digitaaltehnoloogia valdkonnas ning e-õppe materjalide loomiseks.	14 276 524	14
KOKKU		365 947 038	

ESFi rahastamise jaotus tegevuste vahel on toodud joonisel 2.



Joonis 2. ESFi rahastamise jaotus tegevuste lõikes (%)

Meetme 1.1 IV taotlusvoor algas 7. novembril 2005 taotluste esitamise lõpptähtpäevaga 7. detsember 2005, kell 17. IV taotlusvooru ajaks hakkasid kehtima uus meetme tingimuste määrus ning taotlusvorm.

Seisuga 30.06.2005 oli välja makstud 552 384 krooni, avalikku raha on panustatud 184 128 krooni, kokku 736 512 krooni, mis moodustab 0,4% meetme kogumahust ning riigieelarvesse planeeritud 2005. aasta kuludest 0,3%. Väljamaksete menetlemine on kujunenud ajamahukamaks kui planeeritud, kuna väljamaksetaotlused on sageli puudulikult vormistatud. Positiivne on meetme rakendamisel see, et siiani pole katkestatud ühtegi rahastuse saanud projekti, küll aga on ülikoolide esitatud projektide puhul olnud probleeme kaasrahastuse tõendamisega (peamine probleem – taotlusse ei ole sisse arvestatud kaasrahastuse teatavaid kuluartikleid jms) ning välistippspetsialistide kaasamise projektides spetsialisti leidmisega, tema motiveerimisega töötada ülikooli juures pikema lepinguga kui aasta (terve projektiperioodi jooksul).

Esitatud taotluste arv on pidevalt kasvanud, kuid endiselt esitavad paljud taotlejad oma taotlused taotlusvooru viimastel päevadel, mistõttu ei jää aega taotluse parandamiseks või täiendamiseks. See omakorda toob kaasa sisuliselt tugevate, kuid vormistuslikult nõrkade, ebatäpselt või puudulikult koostatud projektide väljalangemise enne sisuhindamisse jõudmist.

Projektide koostamisel enim esinenud probleemiks oli projekti eesmärkide, tegevuste ja tulemuste ebakõla. Eesmärgid ja tegevused samad, kuigi eesmärk peaks kajastama soovitud seisundit ja tegevuste kaudu peab olema võimalik eesmärke saavutada. Tegevused peavad viima soovitud tulemusteni, mis on kooskõlas eesmärgiga. Tihti on valitud liiga suur hulk meetme 1.1 alt toetatavaid tegevusi.

Teiseks oluliseks probleemiks oli see, et projektid on tihti lõpuni läbi mängimata, ei ole selge, mida tegema hakatakse, mis probleemi lahendamiseks projekt on koostatud, kuhu projekti tulemusena soovitakse jõuda, mis saab pärast projekti lõppu. Nt projektist ei selgu, mitu koolituskava koostatakse, mitu koolitust läbi viiakse, kui pikad on koolitused jms. Projektide tegevuskavad on liiga üldised, puudu täitjad

ja/või orienteeruvad summad, tihti on projekti juhtimisstruktuur väga keeruline, projekti jätkusuutlikkus on küsimärgi all.

Struktuuritoetuse seaduse muutmise seaduse vastuvõtmisega tekkis vajadus meetme määruse muutmiseks, mistõttu muudetakse ka taotlusvormi. Taotlusvormi lihtsustamine tagab tehnilist kontrolli edukalt läbivate ja vastavaks tunnistatavate taotluste arvu suurenemise.

HTMi hinnangul saab meetme progressi pidada rahuldavaks, kuna taotluste kvaliteet ja kvantiteet on iga taotlusvooruga paranenud tuntaval määral. Selline tendents võimaldab maksimaalselt kahe järgneva taotlusvooruga jooksul võtta kohustusi meetme vahendite kogumahus ning seeläbi meedet täies mahus rakendada planeeritud ajaraamides.

3. Hindamismetoodika ja -toimingud

Meetme 1.1 hindamine toimus Haridus- ja Teadusministeeriumi sisehindamisena. Hindamise läbiviimiseks oli kaasatud HTMi kutse- ja täiskasvanuhariduse osakond, teadus- ja kõrghariduse osakond, noorteosakond ning analüüsiosakond. Need üksused ei vasta otseselt meetme 1.1 rakendamise eest ja on selles mõttes sõltumatud. Samas on neil piisavalt teadmisi ja pädevust, et anda põhjendatud hinnang meetme rakendamise kohta. Planeerimisosakonna tõukefondide talitus ja Elukestva Õppe Arendamise Sihtasutus Innove korraldasid hindamise tehnilist teenindamist (vajalike andmete ja teabe kättesaadavus ning hindamiseminari tehniline korraldus).

3.1. Hindamise ülesehitus

Hindamistoimingud võib jagada neljaks etapiks:

- 1) hindamisküsimuste sõnastamine, tööülesannete jaotus;
- 2) kodutöö, analüüs ja hinnangute andmine;
- 3) seminar, arutelu, tervikpildi loomine;
- 4) analüüs, kokkuvõtted ning üldhinnangu andmine.

Hindamisküsimused sõnastati järgmiselt.

1. Kas (mil määral) M 1.1 rakendamine liigub eesmärkide suunas?

Üldhinnang mõjule, mida meetme rakendamise avaldab antud valdkonnale (noorsootöö, kutseharidus, täiskasvanuharidus, kõrgharidus).

2. Kas (mil määral) meede jõuab erinevate sihtgruppideni?

Mis liiki asutused taotleavad rohkem/vähem, miks?

Kuidas hindate abi jaotust olulisemate sihtgruppide vahel teie valdkonnas?

Kas M 1.1 rakendamissüsteem on selles mõttes asjakohane? Mida teha vähem aktiivsemate, aga meetme edukuse seisukohalt oluliste taotlejate/sihtgruppide osaluse suurendamiseks?

3. Tulevikusuunised

Millised muutused on toimunud valdkondlikes tegevuspõhimõtetes (arengukavades, strateegilistes dokumentides)?

Hindamisega seotud töö paremaks struktureerimiseks rakendati kaks abivahendit: hindamise tabelid (lisa 1) ning küsimustik (lisa 2).

Lisa 1 sisaldab kolme tabelit. Tabelis 1 „Hinnang abi rakendamisele tegevuste lõikes” pidid valdkondlikud asjatundjad esitada oma hinnangu oma valdkonnaga seotud meetme tegevuste elluviimise kohta. Tabelis on lähtutud programmitäiendis sätestatud toetatavate tegevuste loendist. Tabel aitab vastata küsimustele „Mida näitab abi jaotus tegevuste lõikes?” ja „Mis liiki tegevustele taotletakse rohkem/vähem, miks?” Olid oodatud ka ettepanekud, et mida teha vähem taotletavate, aga meetme edukuse seisukohalt oluliste tegevuste osakaalu suurendamiseks. Tabel võimaldab erinevate valdkondade tulemusi omavahel võrrelda.

Lisa 1 tabel 2 „Sihtgruppide kaasamine” andis võimaluse struktureerida osapoolte vastused küsimusele „Kas (mil määral) meede jõuab erinevate sihtgruppideni?” ning sellega seotud allküsimustele (Mis liiki asutused taotleavad rohkem/vähem, miks?; Kuidas hindate abi jaotust olulisemate sihtgruppide vahel teie valdkonnas?; Kas M 1.1 rakendamissüsteem on selles mõttes asjakohane?; Mida teha vähem aktiivsemate, aga meetme edukuse seisukohalt oluliste taotlejate/sihtgruppide osaluse suurendamiseks?).

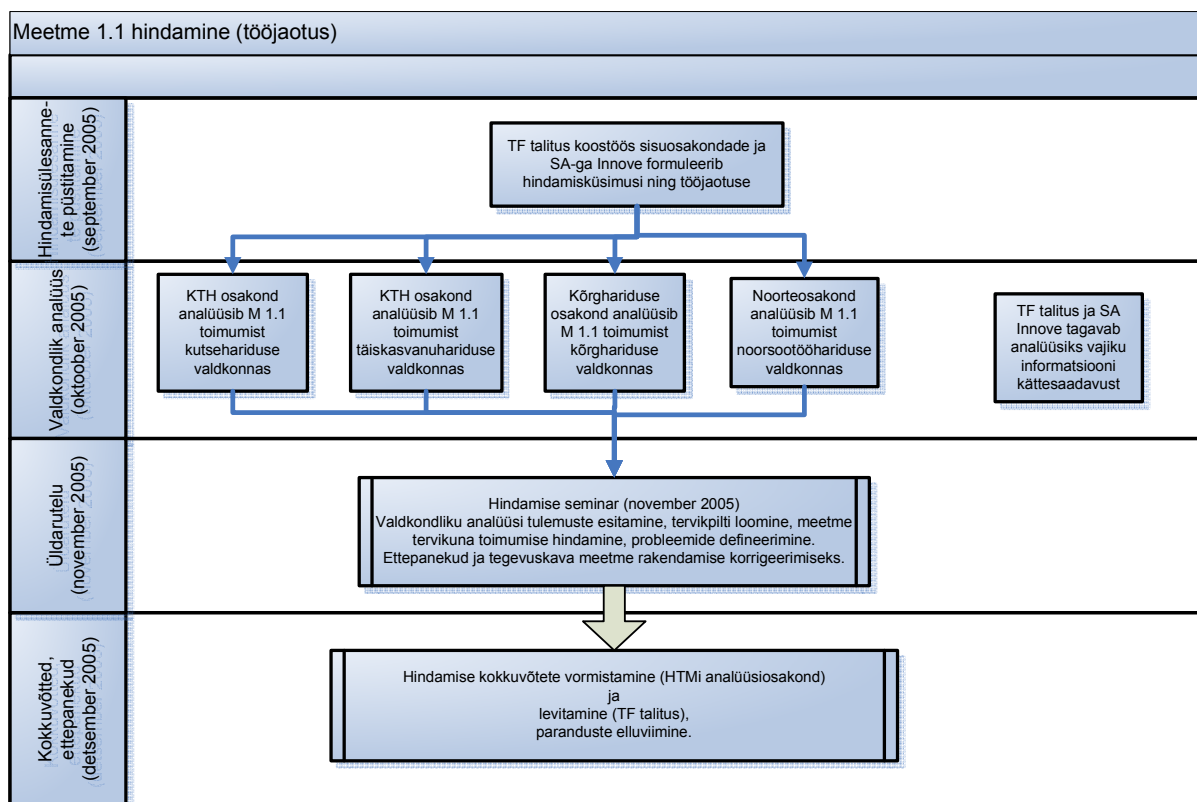
Lisa 1 tabel 3 „Tuleviku suunised” struktureerib vastused küsimusele „Millised muutused on toimunud valdkondlikes poliitikates (arengukavades, strateegilistes

dokumentides)?” ning annab võimaluse esitada soovitusi meetme rakendamise ning edasise planeerimise korrigeerimiseks.

Lisas 2 toodud valdkonnakohased küsimused ei ole oma sisu poolest lisanduvad küsimused. Need on esitatud pigem selleks, et targutada ning suunata valdkondlike ekspertide analüüsi, et leida vastust hindamise peamisele küsimusele: „Kas (mil määral) M 1.1 rakendamine liigub eesmärkide suunas?” Samas ei olnud need küsimused ammendavad ehk hindajad ei pidanud nendesse väga kinni jääma.

3.2. Hindamisküsimuste sõnastamine, tööülesannete jaotus

Esimeseks sammuks oli hindamise teemade valik ning vastavate küsimuste koostamine. See toimus 2004. aasta septembris. Teiseks sammuks oli jõuda kokkuleppele rollide jaotuse osas (vt joonis 2).



Joonis 2. Tööjaotus meetme 1.1 hindamisel.

Konsultatsioonide käigus lepiti kokku järgmine tööülesannete jaotus: vastavate valdkondade (kõrgharidus, kutseharidus, täiskasvanuharidus, noorsootöö) asjatundjad analüüsivad meetme 1.1 toimimist ning esitavad oma analüüsi tulemused hindamisseminaril. Analüüsiosakond teeb hindamisseminari tulemuste kokkuvõtteid. Analüütikud võtavad arvesse valdkondade asjatundjate arvamusi ning annavad lõpphinnangu. Tõukefondide talitus ja SA Innove tagavad sisuliseks analüüsiks vajaliku teabe kättesaadavuse: seirearuandluse ülevaade, finants- ja sisulised näitajad jne.

3.3. Kodutöö, analüüs ja hinnangute andmine

Kui metoodika, küsimused ja tööülesanded oli kokku lepitud, alustas hindamismeeskond sisulist, individuaalset tööd. 2005. aasa 13. oktoobri kirjaga edastati hindamise lähteülesanne koos vajaliku lisamaterjaliga valdkondlikele asjatundjatele. HTMi kutse- ja täiskasvanuhariduse osakonnal, teadus- ja kõrghariduse osakonnal ja noorteosakonnal paluti anda viiepallisüsteemis (tabel 3) oma hinnang abi rakendamisele toetatavate tegevuste lõikes. Kodutöö tulemuste esitamise tähtpäev oli 20. oktoober 2005.

Tabel 3. Hinnete kokkuleppeline tähendus

Hinne	Tähendus
5	Väga hea. Tegevuse elluviimisele suunatud projektid said meetme raames piisavalt toetust. Toetatud projektid vastavad oma sisu poolest valdkondade arengueesmärkidele.
4	Hea. Tegevuse elluviimisele suunatud projektid on meetme raames toetatud. Samas ei ole mõni üksik alategevus projektidega hõlmatud. Toetatud projektides on teatavad puudujäägid, kuigi üldiselt projektid on kooskõlas valdkondade arengueesmärkidega.

3	Rahuldav. Mõned tegevuse elluviimisele suunatud projektid on meetme raames toetatud. Samas ei ole kõik tegevuse elluviimiseks ja valdkonna arengu seisukohalt olulised alategevused projektidega hõlmatud. Toetatud projektides on puudujääke.
2	Puudulik. Tegevuse elluviimiseks vajalikke projekte on vähe. Otseselt või kaudselt on hõlmatud vaid üksikud alategevused. Toetatud projektides on olulisi puudujääke, mis takistavad valdkonna arengueesmärkide saavutamist.
1	Mitterahuldav. Tegevuse elluviimiseks suunatud projekte ei ole algatatud. Ei ole projekte, mis kas või kaudselt toetavad tegevuse elluviimist.

3.4. Seminar, arutelu, tervikpildi loomine

7. novembril 2005 toimus seminar, kus arutati esitatud eksperthinnanguid, et luua tervikpilti, hinnata meetme rakendamise trende, tuvastada probleeme ning esitada ettepanekuid meetme rakendamise korrigeerimiseks. Seminaril esitasid valdkondade asjatundjad oma vastused hindamisküsimustele:

1. Kas (mil määral) M 1.1 rakendamine liigub eesmärkide suunas? Valdkondlike asjatundjate hinnang on esitatud lisa 1 tabelis „Hinnang abi rakendamisele tegevuste lõikes”.
2. Kas (mil määral) meede jõuab erinevate sihtgruppideni? Vastused on toodud lisa 1 tabelis 2 „Sihtgruppide kaasamine”.
3. Tuleviku suunised. Arvamuste avaldamiseks oli tabel 3 „Tuleviku suunised” lisa 1.

Valdkondlike asjatundjate hinnangud meetme rakendamisele tegevuste lõikes on toodud käesoleva aruande neljandas peatükis.

3.5. Analüüs ja üldhinnangu andmine

Haridus- ja Teadusministeeriumi analüüsiosakonna ülesandeks oli teha hindamiseminari tulemuste kokkuvõtteid. Analüütikud võtsid arvesse valdkondade asjatundjate arvamusi ning andsid selle alusel lõpphinnangu nii vastavate valdkondade (noorsootöö, kutseharidus, täiskasvanuharidus, kõrgharidus) kui ka meetme tervikuna rakendamise kohta. Analüütikutel paluti vastata oma hinnangutes järgmistele küsimustele:

- Kas meetme rakendatud tegevused on kooskõlas valdkonna arengueesmärkidega?
- Kas (mil määral) meede jõuab valdkonna arengu seisukohalt oluliste sihtgruppideni?
- Mis on positiivne meetme rakendamise juures ning millised probleemid tuvastati? Mida tuleb silmas pidada järgmise programmiperioodi planeerimisel?

Analüüsi tulemused ning üldhinnang meetme rakendamisele on toodud käesoleva aruande viiendas peatükis.

4. Ekspertide hinnangud

Valdkondlikel asjatundjatel paluti vastata lähteülesandes püstitatud küsimustele, kasutades hindamistabeleid (lisa 1) ning küsimustikku (lisa 2). Lisaks esitas SA Innove andmeid meetme tegevuste rahastamise kohta (lisa 3).

4.1. Hinnang abi rakendamisele toetatavate tegevuste lõikes

Hindamise esimeseks ülesandeks oli anda hinnang meetme tegevuste rakendamisele viiepallisüsteemis (vt tabel 3) ning hinnata meetme rakendamise mõju neljas valdkonnas: kutseharidus, täiskasvanuharidus, kõrgharidus ja noorsootöö. Järgnevalt on toodud valdkondlike asjatundjate hinnangud toetatavate tegevuste lõikes.

# 1	Kutseõppeasutuste ja kõrgkoolide õppejõudude, pedagoogilise personali taseme- ja täiendusõppesüsteemi arendamine ja rakendamine, sh stažeerimine ja täiendõpe välisülikoolides ning teadus- ja arendusasutustes, täiskasvanukoolitajate või ettevõttes töötavate praktikajuhendajate koolitus				
	Projektide arv	47	ESFi finantseerimise maht (kr)	37 077 737	Protsent meetme eelarvest
Kommentaar					Hinnang
<u>Kutseharidus</u> Mitu meetme raames toetust saanud projekti on suunatud õpetajate ettevalmistuse parandamisele (eeskätt valdkondlik projekt kutseõpetajate väljaõppe- ja täienduskoolituse mudeli väljatöötamiseks). Ka riiklike õppekavade projektis, õppekavade					5

arenduse projektides, e-kutsekoolide projektides jne on ette nähtud kutseõpetajate koolitus.	
<p>Kõrgharidus Palju oli projekte, mis osaliselt olid suunatud nt välisülikoolides stažeerimisele, kuid päris täiendõppe arendamist oli vähem. Samas mõned potentsiaalsed projektid prioriteetses valdkonnas (TTÜ). Kommentaar: TTÜ; kutseõppeasutuste õpetajate lõimitud täiendkoolitussüsteem tehnika- ja tehnoloogia valdkonnas; inseneride täiendkoolitussüsteem; TMK õe- ja ämmaemandaõpe; TÜ lasteaiaõpetajad; TÜ rahvatervishoid.</p>	4
<p>Üldhinnang tegevuse elluviimisele Mitu meetme raames toetust saanud projekti on otseselt suunatud õpetajate ettevalmistuse parandamisele. Ka õppekavade arendamise projektid, e-kutsekoolide projektid jne näevad ette õpetajate koolitust. Kommentaarid: 1. Grupiviisiline stažeerimine välismaal ei ole tegelikult lubatud. 2. Tuleb mõelda õpetajate keeleõppe projektidele, et võimaldada õpetajate praktikat/stažeerimist välismaal. 3. Ministeeriumi roll süsteemsete projektide puhul peab suurem olema.</p>	4,5

# 2	Õppekavaarendus, sh Euroopa Sotsiaalfondist kaasrahastatavate koolitustega seotud uute õppevahendite väljatöötamine või hankimine ning uuenduslike õpi- ja õpetamismeetodite omandamine kutsekeskhariduse ja kõrghariduse tasemel, arendust toetava personali koolitamine				
Projektide arv	58	ESFi finantseerimise maht (kr)	53 491 788	Protsent meetme eelarvest	15%
Kommentaar					Hinnang
<p>Kutseharidus Kutseõppeasutuste õppekavadega uuendamine ja arendamine on meetme raames rahastatud projektide kaudu hästi toiminud (eeskätt riiklike õppekavade valdkondlik projekt, kuid ka nt mitmed kooliõppekavad laomajanduse ja veokorralduse õppekavad, loodusretkejuhi õppekava, mehhatroonika õppekava). Ideoloogiliselt lõviosa on REKK projektil. Arvuliselt üksikprojektid on ülekaalus. REKK ja koolide projektid – hinnanguliselt jõutud peaaegu maksimumtasemeni.</p>					4
<p>Kõrgharidus Õppekavaarendus oli paljude projektide osaks märgitud. Idee oli siiski uuenduslikud meetmed, mitte uute õppekavade avamine. Tundus, et innovaatikat on vähem kui oleks oodanud. Projektid: TÜ INNOEDU, EITSA projektid; TÜ suurprojekt.</p>					4
<p>Üldhinnang tegevuse elluviimisele Kutseõppeasutuste õppekavadega uuendamine ja arendamine on meetme raames rahastatud projektide kaudu hästi toiminud.</p>					4

<p>Kõrghariduse õppekavaarendus oli märgitud paljude projektide osaks. Samas on tegemist enamasti uute kõrghariduse õppekavade avamisega, mitte vanade edasiarendamise ja uuendamisega.</p> <p>Kommentaariid:</p> <ol style="list-style-type: none"> 1. Tegevuse elluviimine on tugevasti seotud tippspetsialistide sissetoomisega. 2. Tulevikusuund – pädevuspõhised õppekavad, innovatiivsed, uuenduslikud projektid. 	
---	--

# 3	<p>Nõustamissüsteemi edasiarendamine lõimitud nõustamismudeli arendamise ja rakendamise kaudu, nõustajate ja tugiisikute koolitus, info- ja meetodiliste materjalide väljatöötamine, uuringute läbiviimine</p>				
Projektide arv	15	ESFi finantseerimise maht (kr)	16 880 950	Protsent meetme eelarvest	5%
Kommentaari					Hinnang
<p><u>Kutseharidus</u> Praktikajuhendajate koolitusele on suunatud nii Tööandjate keskliidu vastavanimeline projekt, kuid sihtgrupiks on nad ka REKK kutseõpetajate täienduskoolituse projektis. Kolmandas taotlusvoorus olid mitu projekti, aga ei tahaks kutseharidusega seoses neile lõplikku hinnangut anda, sest nende projektide valmimist pole otseselt KHO suunanud.</p>					2
<p><u>Täiskasvanuharidus</u> Üldist lõimitud projekti täiskasvanute nõustamiseks ei ole algatatud. Siiski on nõustamissüsteem mõningates piirkondades loomisel. Koolitusprojektide puhul on nõustamine sageli üks projekti osa. Puhtnõustamisprojekte on esitatud kaks. Muudes koolitusprojektides võib see olla üks tegevus, juhul kui see on osutunud vajalikuks. Tuleb mõelda riikliku projekti ellukutsumisele (Karjäärinõustamise Teabekeskuse projekti näide).</p>					3
<p><u>Noorsootöö</u> Tähelepanekud:</p> <ol style="list-style-type: none"> 1. üheaegsed paralleelsed tegevused eri projektides 2. tegevused sageli liialt kooli- ja õpilasekesksed 3. lõpptulemuse ebaselgus (kvaliteet, kasu) 4. kasusaajate hulk ebaselge 5. keskendumine pigem projektile endale kui oodatavale tulemusele 6. noorte ja noorsootöö struktuuri vähene kaasamine teenuse arendamisse 7. noorte osalemine projekti elluviimisel vähene 8. nõustajate oskuste taseme tõusu määr ebaselge 9. olulise valdkonna meetodiline arendamine, nõustajate koolitamine, valdkonna uuringute läbiviimine, nõustamise ja nõustajate võrgustiku tihendamine, teenuse kvaliteedi ja kättesaadavuse paranemine 					3

<p>Soovitused:</p> <ol style="list-style-type: none"> 1. suurendada koostööd noorsootöö struktuuridega 2. kaasata projektide koostamisse ja läbiviimisesse teostamisse rohkem noori 3. tugineda rohkem olemasolevale välismaisele kogemusele 4. tihendada koostööd teiste noorsootööga seotud valdkondadega 5. meetmes soodustada enam noorte teavitamise ja kaasamise projektide esitamist. 	
<p>Üldhinnang tegevuse elluviimisele Üldist lõimitud projekti ei ole algatatud. Üheaegsed paralleelsed tegevused eri projektides, mille kvaliteet ja sisu ei ole rahuldav. Kommentaarid: 1. Palju kriitilisi märkusi Noorteosakonnalt. 2. TKH – koondprojekt tuleb järgmisel programmiperioodil.</p>	2,6

# 4	<p>Paindlike õppimisvõimaluste juurutamine, sh ettevõttepraktika ja õpipoisikoolituse laialdasem rakendamine, kutsealase eelkoolituse rakendamine, laialdasem koostöö ettevõtetega, Internetil põhinevate õppevormide ehk e-õppe rakendamine</p>				
Projektide arv	47	ESFi finantseerimise maht (kr)	50 373 588	Protsent meetme eelarvest	14%
Kommentaar					Hinnang
<p><u>Kutseharidus</u> Paindlike õppimisvõimaluste loomisele on suunatud nii valdkondlik, Õpipoisikoolituse projekt, sellega seotud õpipoisikoolitajate praktikajuhendajate projekt kui ka mitmed eelkurseõppe projektid koolidelt. Paindlikud õppimisvõimalused – hästi käivitunud, eesmärgid täitnud Innove Õpipoisikoolitus ja Tööandjate Keskliidu projektid, aga pole ettevõttepraktika korralduse laiema mudeli väljatöötamise projekti.</p>					5
<p><u>Täiskasvanuharidus</u> Hea, et on projekte väikesema konkurentsivõimega gruppidele (erivajadustega, mitte-eestlased). Üks tsentraalne projekt (ETKL) ja tk e-õpet pakkuv projekt. Miinus on see, et piirkonnad on erinevalt kaetud ning projektide sihtgrupid võrdlemisi väiksed ehk küllalt väike osa kogusihtrühmast on hõlmatud.</p>					3
<p><u>Kõrgharidus</u> Ei ole kommentaare.</p>					4
<p><u>Noorsootöö</u> Vähene mitteformaalse õppimise kui peamise noorsootöö meetodite kasutamine. Koostöö noorsootöötajate ja noorsootöö struktuuridega võiks olla suurem. Noorte suurem kaasatus projekti läbiviimise tuleks kasuks selle tulemuste saavutamisele. Mitteformaalse õppimise ja noorsootöö põhimõtted projektide eesmärkide saavutamisel ei ole projektide teostajate seas piisaval määral teatud</p>					2

või tunnustatud. Projektide läbiviimisel kasutatavate õppemeetodite hulk on vähene ja piiratud.	
<p>Üldhinnang tegevuse elluviimisele</p> <p>Kutsehariduses paindlike õppimisvõimaluste loomisele on suunatud nii valdkondlik, "Õpipoisikoolituse projekt", sellega seotud õpipoisikoolitajate praktikajuhendajate projekt kui ka mitmed eelkutseõppe projektid koolidelt. Täiskasvanuhariduse seisukohalt on hea, et on projekte väikesema konkurentsivõimega gruppidele (erivajadustega, mitte-eestlased). Samas erinevad piirkonnad erinevalt kaetud, projektide sihtgrupid võrdlemisi väiksed. Projektide rakendamisel ei arvestata noorsootöö prioriteete, koostöö noorsootöö valdkonnaga on nõrk. Ettepanek: Tuleb aktiveerida ettevõtteid.</p>	3,4

# 5	Põhikoolist või kutseõppeasutusest väljalangemise ennetamiseks ja väljalangenute taas haridussüsteemi kaasamiseks rakendatavad meetmed, sh kvalifitseeritud pedagoogide ja nõustajate ettevalmistus				
Projektide arv	14	ESFi finantseerimise maht (kr)	10 692 039	Protsent meetme eelarvest	3%
Kommentaar					Hinnang
<p>Kutseharidus</p> <p>Põhiharidusest väljalangenute haridussüsteemi kaasamist otseselt toetab ainult üks projekt. Väljalangevust ennetavate tegevustena võib käsitleda kutsealase eelkoolituse projekte. Kommentaarid: Kopli ametikooli projekt; eelkõige käivitunud pikaajalised projektid; järgmisse programmiperioodi eelkutseõppe – lühikeste projektide läbi.</p>					3
<p>Üldhinnang tegevuse elluviimisele</p> <p>Põhiharidusest väljalangenute haridussüsteemi kaasamist otseselt toetab ainult üks projekt. Väljalangevust ennetavate tegevustena võib käsitleda kutsealase eelkoolituse projekte.</p>					3

# 6	Kvaliteedi tagamise süsteemi arendamine ja rakendamine kutse- ja kõrghariduse tasemel				
Projektide arv	17	ESFi finantseerimise maht (kr)	16 353 239	Protsent meetme eelarvest	4%
Kommentaar					Hinnang
<p>Kutseharidus</p> <p>Kaudselt aitab kutseõppeasutuste akrediteerimissüsteemi loomisele kaasa kutseõppeasutuste kvaliteediauhinna projekt, kuid otseselt akrediteerimissüsteemi väljatöötamisele ükski projektitegevus suunatud pole.</p>					5

<p><u>Kõrgharidus</u> Projekte oli vähem, kuid seda ei saa negatiivseks pidada, arvestades, et kvaliteediga juba tegeletakse kvaliteedileppe raames jms. Mitu paljulubavat projekti. Kommentaar: Väike-Maarja Õppekeskus; Kvaliteedisüsteemide arendamine rakenduskõrgkoolides; TÜ doktoriõppe kvaliteedi süsteem; TTKK kvaliteediarendus.</p>	5
<p><u>Üldhinnang tegevuse elluviimisele</u></p>	5

# 7	Elukestva õppe võimaluste loomine madala konkurentsivõimega töötavatele täiskasvanutele				
Projektide arv	17	ESFi finantseerimise maht (kr)	16 724 913	Protsent meetme eelarvest	5%
Kommentaar					Hinnang
<p><u>Täiskasvanuharidus</u> Lisavahendid on suurendanud võimalusi osaleda. Piirkonnad ja valdkonnad on erinevalt kaetud. Võib olla päris rahul – on mitu väikest ja mitu suurt tsentraalset projekti, üks selline ka veel tulemas; mõjusid raske veel hinnata; ehk oleks vaja rohkem koostööd tööandjatega, sest koolitatakse ju töötajaid neile.</p>					4
<p><u>Üldhinnang tegevuse elluviimisele</u> Tähelepanek: Tuleb rohkem mõelda erivajadustega inimeste kaasamisele.</p>					4

# 8	Infobaasi loomine täiskasvanute õppimisvõimaluste kohta				
Projektide arv	6	ESFi finantseerimise maht (kr)	6 713 694	Protsent meetme eelarvest	2%
Kommentaar					Hinnang
<p><u>Täiskasvanuharidus</u> Väljatöötatud projekt (Masinatööstuse Liidu projekt) ettevõtja ja õppeasutuse seisukohast kasulik. Oht, et projekt jääb teatud kitsa valdkonna kasutusse. Oht, et edasiarendus ja infosüsteemi kasutamine tavakasutajale lükkub kaugesse tulevikku. Ettepanek: Vajalik suurem riiklik koordineerimine.</p>					3
<p><u>Üldhinnang tegevuse elluviimisele</u></p>					3

# 9		Õpi- ja töökogemuse arvestamise süsteemi väljatöötamine ja juurutamine			
Projektide arv	1	ESFi finantseerimise maht (kr)	2 184 921	Protsent meetme eelarvest	1%
Kommentaar					Hinnang
Kutseharidus Ei ole kommentaare.					3
Täiskasvanuharidus Suur tsentraalne projekt, potentsiaal hea. Oht kalduda liialt kõrgkoolide poole. On vajalik tugev koostöö riikliku tasandiga.					5-
Üldhinnang tegevuse elluviimisele					3,9

# 10		Kutsekvalifikatsioonisüsteemi edasiarendamine ja rakendamine			
Projektide arv	12	ESFi finantseerimise maht (kr)	20 724 910	Protsent meetme eelarvest	6%
Kommentaar					Hinnang
Kutseharidus Ei ole kommentaare.					4
Täiskasvanuharidus Tsentraalsed projektid on olemas. On vaja rohkem projekte, kus koolitus on seotud kutseeksami sooritamiselega.					4
Üldhinnang tegevuse elluviimisele					4

# 11	Kutse- ja kõrghariduse kvaliteedi tõstmine rahvusvaheliselt tunnustatud tasemele, sh arendustegevus, muu vastava valdkonnaga seotud innovaatiline tegevus, koostöövõrgustike arendamine, uuringud				
	Projektide arv	57	ESFi finantseerimise maht (kr)	52 850 769	Protsent meetme eelarvest
Kommentaar					Hinnang
<u>Kutseharidus</u> Koostöö ettevõtetega on väga nõrk. Koolid ei tulnud kaasa (ettevõtjad tahaks teha projekte, aga neil pole avaliku sektori raha).					3
<u>Kõrgharidus</u> Märgitud paljude projektide kaastegevuseks. Sisukaid uuringutele või võrgu loomisel suunatud projekte oli vähe. Võimalik, et nn koostöövõrgu projektid olid ebaveenvad ja jäid rahuldamata. TTÜ interdistsiplinaarne projektipõhine õpe prioriteetsetes valdkondades (automaatika, mehhatroonika) oli hea näide oodatavast.					3
<u>Üldhinnang tegevuse elluviimisele</u> Ettepanek: Seletada, ette kirjutama rohkem, mida ministeerium ootab. Järgmisel programmiperioodil tuleb mõelda eriskeemi peale, mis võimaldaks kiiremat ja vähema bürokraatiaga raha eraldamist.					3

# 12	Välisnõuandjate rakendamine kutse- ja kõrghariduse kvaliteedi tagamiseks, sh pikaajaliste lepingute alusel, järel doktorantuuri läbimise ja õpetamisvõimaluste pakkumine				
	Projektide arv	40	ESFi finantseerimise maht (kr)	40 259 617	Protsent meetme eelarvest
Kommentaar					Hinnang
<u>Kutseharidus</u> Kutsehariduses ei ole välisnõuandjate sisse toodud. Ainult 2 projekti puhul kaasatakse väliseksperte. Tuleb eriti rõhutada välisnõuandjate rakendamist kutsehariduses.					1
<u>Kõrgharidus</u> Toimis väga hästi. Kui hakata vaatama, siis loetelu sai väga lai: inseneeria nii Põhja- kui ka Lõuna-Eestis; elektroonika, maastikuarhitektuur; masinaehitus; materjalitehnoloogia; disain; meedia; side ja kommunikatsioon; arstiõpe ja terviseteadused; veterinaaria; biomeditsiin; õpetajakoolitus; õigus, sotsiaalteadused, haldus, keeleõpe, tõlgid jne. Probleemid ilmnevad alles siis, kui neid spetsialiste ei leita, samuti kuidas see töö üldse sujub. Aga üldiselt potentsiaali on ja tundub, et see on midagi, mida ülikoolid vajavad ja tahavad õppe tugevdamiseks teha.					5
<u>Üldhinnang tegevuse elluviimisele</u> Toimis väga hästi kõrghariduses. Kutsehariduses ei ole välisnõuandjad sisse toodud.					3

# 13	Tippspetsialistide koolitamine Eesti majanduse võtmevaldkondades (kasutajasõbralikud infotehnoloogiad ja infoühiskonna areng, biomeditsiin ja materjalitehnoloogiad) ning muudel majanduse konkurentsivõime tõstmise seotud erialadel				
	Projektide arv	27	ESFi finantseerimise maht (kr)	23 846 206	Protsent meetme eelarvest
Kommentaar					Hinnang
<u>Kõrgharidus</u> Doktorikoolid avati prioriteetsetel aladel. Oli ka teisi spetsialistide sissetoomise projekte, milles need valdkonnad kvaliteedi tõstmise suhtes hõlmatud olid. Kommentaar: TTÜ biomeditsiin ja inseneeria, INNOEDU; TÜ kvaliteediprojektid. Suutmatust nt doktorikoolide osas koostööd teha kärbib hinnet ja sunnib ootama, et mis tegelikult välja tuleb.					4
<u>Üldhinnang tegevuse elluviimisele</u>					4

# 14	Pedagoogiliste erialade õppurite koolitamine info- ja kommunikatsioonitehnoloogia (edaspidi IKT) vahendite kasutamiseks õpetamisel				
	Projektide arv	5	ESFi finantseerimise maht (kr)	3 496 143	Protsent meetme eelarvest
Kommentaar					Hinnang
<u>Kutseharidus</u> Ei ole kommentaare.					4
<u>Kõrgharidus</u> Projekte oli küll vähe, kuid kvantiteet ei olegi tähtis. Õpetajate koolitust puudutavad projektid valdavalt hõlmasid neid tegevusi. Mõlemad tegevused (tegevused 14 ja 15) kaetud samade projektidega, neist olulisimad EITSA e-õppe arenduse projekt; TLÜ ePortfolio.					4
<u>Üldhinnang tegevuse elluviimisele</u>					4

# 15		Õpetajate ja õppejõudude koolitamine digitaal tehnoloogia valdkonnas ning e-õppe materjalide loomiseks			
Projektide arv	14	ESFi finantseerimise maht (kr)	14 276 524	Protsent meetme eelarvest	4%
Kommentaar					Hinnang
<u>Kutseharidus</u> Ei ole kommentaare.					4
<u>Kõrgharidus</u> Samad kommentaarid kui tegevuse 14 puhul.					4
<u>Üldhinnang tegevuse elluviimisele</u>					4

Üldhinnang meetme rakendamisele	
Kommentaar	Hinnang
<u>Kutseharidus</u> Kokkuvõttes on hinne 5-pallisüsteemis 4: on valdkondlikke projekte seal, kus soovitud; on olnud koolide enda initsiatiivi. Enamiku eesmärkide puhul saab hinnata eesmärkide täitmist. Tegevus käivitus väga aeglaselt. Koolid ei tulnud kaasa (ettevõtjad tahaks teha projekte, aga neil pole avaliku sektori raha). Polnud piisavat koostööd Innove koordinaatoritega, et mida/mis teemasid/tegevusi taotlejatele soovitada.	4
<u>Täiskasvanuharidus</u> Kuigi hinne ei ole kõrge, ei hinda situatsiooni kriitiliseks, sest programmiperiood on poole peal.	3,5
<u>Kõrgharidus</u> Suur hulk projekte on seotud tippspetsialistide sissetoomisega; neis projektides sees ka õppekava arendamise komponent, kuid otseselt on need projektid suunatud muule.	4,2
<u>Noorsootöö</u>	2,5
<u>Üldhinnang</u>	3,6

Allpool olevas tabelis, kus võetakse kokku ekspertide hinnangud, on näha, et kõige kehvema hinde meetme rakendamisele andis noorsootöö ekspert. Kõige kriitilisem on tegevuse nr 12 (Välistippspetsialistide rakendamine kutse- ja kõrghariduse kvaliteedi tagamiseks...) rakendamine kutsehariduses.

Koondtabel: Meetme 1.1 tegevustele antud hinnangud

Tegevuse nr.	Hinnang tegevuse elluviimisele (5-pallissüsteemis)				
	kutseharidus	täiskasvanu- haridus	kõrgharidus	noorsootöö	koond- hinnang
1	5		4		4,5
2	4		4		4
3	2	3		3	2,6
4	5	3	4	2	3,4
5	3				3
6	5		5		5
7		4			4
8		3			3
9	3	5-			3,9
10	4	4			4
11	3		3		3
12	1		5		3
13			4		4
14	4		4		4
15	4		4		4
	4	3,5	4,2	2,5	3,55

4.2. Sihtgruppide kaasamine

Hindamise teiseks teemaks oli valdkonna arengu seisukohalt oluliste sihtrühmade kaasatus meetme rakendamisesse. Allpool on esitatud valdkondlike asjatundjate vastused hindamise antud teema küsimustele.

# 1	Kas (mil määral) meede jõuab erinevate sihtgruppideni?
Vastus	
<u>Kutseharidus</u> Üldine seis on hea. On tulnud valdkondlikke projekte seal, kus on soovitud; on olnud koolide enda initsiatiivi.	
<u>Täiskasvanuharidus</u> Regionaalne hõlmatus on erinev, olenevalt sellest, palju on mingis piirkonnas aktiivseid taotlejaid. Vaja rohkem erivajadustega inimestele suunatud projekte.	
<u>Kõrgharidus</u> Ei ole kommentaare.	
<u>Noorsootöö</u> Meede jõuab paremini noortega tegelejateni (noorsootöötajad, õpetajad, lapsevanemad, ametnikud jt), kuid mitte otseselt noorteni.	

# 2	Mis liiki asutused taotlevad rohkem / vähem, miks?
Vastus	
<u>Kutseharidus</u> Koostöö ettevõtetega on väga nõrk. Ettevõtted ei osalenud projektides partneritena, kuid osalesid ettevõtjate esindajad, nt õppekavade arendamise töögruppides.	
<u>Täiskasvanuharidus</u> Kaetus on oodatust parem. Esindatud on: kutseõppeasutused, vabahariduslikud koolituskeskused, erakoolid, kõrgkoolid, liidud/ühingud/katusorganisatsioonid.	
<u>Kõrgharidus</u> Ülikoolid, sest suutlikkus on suurem. Rakenduskõrgkoolide osas valiti vähe projekte. Eristusid need, kes on ka muudes meetmetes (Phare, Leonardo) projektide osas tugevad olnud (TTKK, TMK, TKK).	
<u>Noorsootöö</u> Taotlejateks rohkem koolid, vähem noorsootööasutused. Koolide võimalused kaasrahastuseks ja vahendid projektijuhtimiseks on paremini tagatud.	

3

Kuidas hindate abi jaotust olulisemate sihtgruppide vahel teie valdkonnas?

Vastus

Kutseharidus

Ei ole kommentaare.

Täiskasvanuharidus

Valdkonniti ja regiooniti on sihtgrupid erinevalt hõlmatud.

Kõrgharidus

Ülikoolid tunduvad olema liiga ülekaalus, sh akadeemiline õpe. Samas positiivne, et palju doktoriõppele suunatud projekte. Rakenduslikul suunal võib olla vähem projekte, kui need on kvaliteetsed.

Noorsootöö

Abi jaotub suuresti noori toetava tugistruktuuri (nõustajad, õpetajad) vahel, noorele kui kooliõpilasele ja noorele väljaspool kooli, tööd ja kodu vähem.

4

Kas M 1.1 rakendamissüsteem on selles mõttes asjakohane?

Vastus

Kutseharidus

Ei ole kommentaare.

Täiskasvanuharidus

Täiskasvanuhariduse valdkonna arendamiseks ja koolituse pakkumiseks rakendamissüsteem sobib.

Kõrgharidus

On, kuigi kaasrahastamise probleem takistab eelkõige väiksematel koolidel edukas olla ja seab ohtu projektide tegeliku rakenduse kõikidel valitutel.

Noorsootöö

Osaliselt on asjakohane.

5

Ettepanekud, et mida võiks teha vähem aktiivsemate, aga meetme edukuse seisukohalt oluliste taotlejate/sihtgruppide osaluse suurendamiseks?

Vastus

Kutseharidus

Koostöö ettevõtetega – anda mõista, et ainult sellised projektid saavad toetust, millel on selline koostöö.

Täiskasvanuharidus

Tagada riiklik kaasrahastamine

Kõrgharidus

Nõustamine, et projekt valikukomisjonini ikkagi jõuaks. Sageli võivad olla prioriteetsed, mis jäävad välja.

Noorsootöö

- Kaasata projekti koostamisse ja läbiviimisse rohkem noori.
- Arvestada enam noorte kui nendega tegelevate vajadustega.
- Arvestada rohkem noorsootöö struktuuri eripärasid tingimuste meetme tingimustes nende suurema osalemise tagamiseks.

4.3. Tulevikusuunised

Hindamise kolmanda teema nimeks oli „tulevikusuunised”. Ekspertidelt küsiti, millised muutused on toimunud valdkondlikes poliitikates (arengukavades, strateegilistes dokumentides), ja neile anti võimalus esitada ettepanekuid selle kohta, mida tuleks muuta meetme rakendussüsteemis. Järgnevalt on toodud valdkondlike asjatundjate vastused kolmanda teema küsimustele.

# 1	Millised muutused on toimunud valdkondlikes poliitikates (arengukavades, strateegilistes dokumentides)?
Vastus	
<u>Kutseharidus</u> Ei vastatud.	
<u>Täiskasvanuharidus</u> Muudatus riigieelarve seaduses: vähendati riiklikku toetust organisatsioonidele, kes võivad meetme 1.1 suhtes projekte esitada. Elukestva õppe strateegias on paljude tegevuste elluviimisel arvestatud ESFi vahenditega. Tänu ESFi toetusele oleme julgenud planeerida kiiremaid arenguid kui muidu.	
<u>Kõrgharidus</u> Strateegia on üldiselt kooskõlas juba võetud suundadega. Kõrghariduses läheb tähelepanu rohkem pädevuspõhistele õppekavadele, praktikakorraldusele, kvalifikatsioonide raamistikule. Võiks toetada kõrgkoolide ja ettevõtete tegevust tehnikaalasesse huviharidusse panustamisel. Tähelepanu all on ka õpikud, eesti keele õpetamine välisriigi kodanikele.	
<u>Noorsootöö</u> Noortepoliitika ja noorsootöö strateegia 2006–2013 eelnõu väljatöötamine 2005. aastal ja kinnitamine 2006. aastal; lõimitud nõustamismudel ja selle pilootprojekt 2006. aastal.	

# 2	Ettepanekud muutuste arvestamiseks meetme 1.1 rakendamisel.
Vastus	
<u>Kutseharidus</u> Ei vastatud.	
<u>Täiskasvanuharidus</u> Tagada riiklik finantseerimine organisatsioonidele, kes võivad ESFi toetust taotleda.	
<u>Kõrgharidus</u> Käibemaksuprobleemid, kaasrahastamine.	
<u>Noorsootöö</u> Lõimitud nõustamismudeli arvestamine.	

3

Ettepanekud muutuste arvestamiseks uuel programmiperioodil.

Vastus

Kutseharidus

Rahastada tegevusi muul moel kui projektipõhiselt. Programmipõhine finantseerimine.

Täiskasvanuharidus

Tagada riiklik finantseerimine organisatsioonidele, kes võivad ESFi toetust taotleda. Kaaluda tsentraalsete projektide puhul hindamismenetluse lihtsustamist (ainult valikukomisjon), et tagada riiklikult oluliste tegevuste elluviimine.

Kõrgharidus

Ei vastanud.

Noorsootöö

Lähtuda muutustes noortepoliitika ja noorsootöö eelnõu põhimõtetest, eesmärkidest ja meetmetest ning lõimitud nõustamismudeli pilootprojekti tulemustest.

5. Ekspert hinnangute analüüs ja üldhinnang

Analüüsiosakond tegi hindamiseminari tulemuste kokkuvõtteid. Analüütikud võtsid arvesse valdkondade asjatundjate arvamusi ning andsid selle alusel lõpphinnangu nii vastavate valdkondade (noorsootöö, kutseharidus, täiskasvanuharidus, kõrgharidus) kui ka meetme tervikuna rakendamise kohta. Analüütikutel paluti vastata oma hinnangutes järgmistele küsimustele:

- Kas meetme raames rakendatud tegevused on kooskõlas valdkonna arengueesmärkidega?
- Kas (mil määral) meede jõuab valdkonna arengu seisukohalt oluliste sihtgruppideni?
- Mis on positiivne meetme rakendamise juures ning millised probleemid tuvastati? Mida tuleb silmas pidada järgmise programmiperioodi planeerimisel?

Järgnevalt on esitatud analüütikute järeldused valdkondade kaupa.

5.1. Kutse- ja täiskasvanuharidus

5.1.1 Kutseharidus

Tuleb nõustuda valdkondlike ekspertide hinnangutega meetme 1.1 rakendumise kohta. Kutsehariduse seisukohalt on meede suhteliselt edukalt rakendunud – keskmine hinne meetme tegevustele oli 5-pallisüsteemis 4, mis asetub valdkondade võrdluses teisele kohale kõrghariduse järel. Valdkondlikke projekte on algatatud seal,

kus soovitud, samuti on koolid üles näidanud initsiatiivi. Meetme 1.1 rakendatud tegevused on enamjaolt kooskõlas kutsehariduse valdkonna arengueesmärkidega – Eesti kutseharidussüsteemi arengukavaga aastateks 2005–2008, mistõttu tuleks jätkata samade suundadega. Edaspidi tuleks meetme rakendamisel eriti rõhutada kutseõppe praktikakorraldust (praktikakorralduse mudeli väljatöötamine, praktikajuhendajate koolitus), kutsekoolide ja ettevõtete koostööd (sh arendustegevus, muu valdkonnakohane uuendustegevus, koostöövõrgustike arendamine, uuringud), kvaliteedisüsteemi arendamist, õppematerjalide arendust.

Kutsehariduse puhul sai meetme tegevustest kõrgeimad hinnangud **kutseõppeasutuste pedagoogilise personali taseme- ja täiendusõppesüsteemi arendamine ja rakendamine, sh stažeerimine ja täiendõpe, täiskasvanukoolitajate või ettevõttes töötavate praktikajuhendajate koolitus** (tegevus 1) ning **paindlike õppimisvõimaluste juurutamine** (tegevus 4), millega oli seotud suur hulk projekte. Samuti pälvis „viie” **kvaliteedi tagamise süsteemi arendamine ja rakendamine** (tegevus 6), millega seotud projekte oli küll vähem. Samas on viimatinimetatu osas veel mõndagi ära teha, kuna siiani pole ükski projekt suunatud otseselt kvaliteedisüsteemi väljatöötamisele. Hea hinnangu on saanud ka **õppekavade uuendamine ja arendamine** (tegevus 2), millega on hinnanguliselt jõutud peaaegu maksimumtasemeni. Kõige madalama hinnangu (1) sai **välisspetsialistide sissetoomisega** seotud tegevus (tegevus 12), mis kutsehariduses tegelikult on teostamata.

Nõrgaks on seni jäänud ühtse lõimitud nõustamissüsteemi väljatöötamine, milleks pole algatatud süsteemset tegevust, ja nõustajate koolitus. Samuti juba mainitud praktikakorralduse mudeli väljatöötamine ja ettevõtetes töötavate praktikajuhendajate koolitus. Mõlemad nimetatud tegevused omavad kutsehariduse arengueesmärkide seisukohast aga väga olulist rolli.

Ka haridussüsteemist väljalangevuse tõkestamiseks ning väljalangenute tagasitoomiseks rakendatud projekte pole seni piisavalt (on vaid kutsealane eelkoolitus kui ennetav meede).

5.1.2 Täiskasvanuharidus

Täiskasvanuhariduse puhul on üldhinnanguks 3,5 ehk olukorda ei saa pidada kriitiliseks; projekte on kõikide tegevuste osas.

Ka siin on valupunktideks üldise lõimitud nõustamissüsteemi loomine – pole suuri projekte, puuduvad selged seisukohad. Kõigi projektide puhul on miinuseks regionaalne või valdkondlik ebaühtlus, mistõttu osa sihtgrupist jääb hõlmamata. VÕTA puhul kitsaskohaks see, et aktiivselt osalevad küll ülikoolid, aga mitte niivõrd kutsekoolid. Sarnaselt kutseharidusega tuleks rohkem soodustada õppeasutuste/koolitajate ja ettevõtete koostööd.

Üheks üldiseks probleemiks meetme rakendamisel oli kaasrahastamise ja käibemaksu küsimus. Kaasrahastamise probleem piirab eelkõige väiksemate koolide edukust ja seab ohtu kõikide valitud projektide tegeliku rakendamise. Samuti võiks tulevikus projektitaotlejaid rohkem nõustada, et suurem hulk projekte läbiks tehnilise kontrolli edukalt.

Kommentaariid tegevuste kaupa:

Kutseõppeasutuste ja kõrgkoolide õppejõudude, pedagoogilise personali taseme- ja täiendusõppesüsteemi arendamisele suunatud projektide ehk **tegevuse nr 1** rakendamine liigub üldjoontes kutsehariduse jaoks püstitatud eesmärkide suunas: AK eesmärk nr 3 – koostöö tööturu osapoolte ja ettevõtetega (meede 3.2) – ja nr 5 – kutseõppe kvaliteet (meede 5.3). Positiivne, et tegevus on toetatud teiste tegevustega (õppekavade projektid).

Tegevuse nr 2 (õppekavaarendus) rakendamine liigub kutsehariduse eesmärkide suunas: AK eesmärk nr 6 – õppekavade süsteem – on korrastatud ja välja arendatud.

Ei saa olla rahul **tegevuse nr 3** (nõustamissüsteemi edasiarendamine) rakendamisega, kuna pole algatatud süsteemseid tegevusi tervikliku nõustamissüsteemi väljatöötamiseks (ei teostata AK eesmärgi 7 meedet 7.1 – terviklik karjäärinõustamissüsteemi loomine ja rakendamine).

Tegevuse nr 4 (paindlikud õppimisvõimalused) rakendamine ühildub AK eesmärkidega 3 ja 9. Nõrgaks jääb koostöö ettevõtetega ja praktikakorralduse mudeli väljatöötamine (eesmärgi 3 täitmise eeldused).

Tegevus nr 5 (väljalangemise ennetamine ja väljalangenute taas haridussüsteemi kaasamine) ühildub AK eesmärgiga 9 – kõigile soovijatele on loodud võimetekohase kutseõppe võimalused – ning osaliselt eesmärgiga 5 – kutseõppe kvaliteet on oluliselt paranenud. Analüütik on nõustunud valdkondliku asjatundja hinnanguga - osaliselt rakendunud.

Kvaliteedi tagamise süsteemi arendamine ja rakendamine kutse- ja kõrghariduse tasemel (**tegevus nr 6**) on otseselt seotud AK eesmärgi 5 meetmega 5.1 – kvaliteeditagamise süsteemi arendamine. Senised projektid aitavad eesmärgi täitmisele kaudselt kaasa.

Tegevuse nr 7 (elukestva õppe võimaluste loomine madala konkurentsivõimega töötavatele täiskasvanutele) käivitamisega võib rahule jääda.

Esimesed sammud infobaasi loomiseks täiskasvanute õppimisvõimaluste (**tegevus nr 8**) kohta on tehtud, tuleks olemasolevat projekti käsitleda piloodina ning edaspidi laiendada teistele valdkondadele.

Tegevus nr 10 (kutsekvalifikatsioonisüsteemi edasiarendamine ja rakendamine) toetab AK eesmärki 4, meetet 4.2 – arendatakse välja oskustepõhine kvalifikatsioonisüsteem, mis on läbipaistev, võrreldav ning suhestatud teiste Euroopa riikide vastavate süsteemidega. Projekt aitab kaasa ESFi meetme 1.1 eesmärkide täitmisele.

Tegevuse nr 11 (kutse- ja kõrghariduse kvaliteedi tõstmine rahvusvaheliselt tunnustatud tasemele) rakendamise kohta võib öelda, et koostöö kutsehariduse poolelt oli nõrk, koolide initsiatiiv kehv, ettevõtjatel jällegi polnud avaliku sektori raha.

Tegevuse nr 12 (välistippspetsialistide rakendamine) kutsehariduse valdkonnas rakendamine praktiliselt olematu. Seega ei toeta AK kvaliteedi parandamise eesmärki (5).

Tegevused nr 14 ja 15 (pedagoogiliste erialade õppurite koolitamine IKT vahendite kasutamiseks õpetamisel ning õpetajate ja õppejõudude koolitamine digitaaltehnoloogia valdkonnas) ei seostu otseselt ühegi AK alleesmärgiga, kuid toetavad põhimõtteliselt strateegilisi põhieesmärke ning mõnevõrra alleesmärki 5 – kutseõppe kvaliteet on oluliselt paranenud (läbi kutseõpetajate kõrgema kvalifikatsiooni IKT valdkonnas).

5.2. Kõrgharidus

Tuleb nõustuda kõrghariduse valdkondliku asjatundja hinnangutega meetme 1.1 rakendamise kohta. Kõrghariduse seisukohalt on antud meede edukalt rakendunud – keskmine hinnang meetme tegevustele oli 5-pallisüsteemis 4,2, mis osutus valdkondade seas kõrgeimaks. Kõrgharidusega seotud projekte on olnud palju (nt III taotlusvoorus moodustasid ülikoolide ja rakenduskõrgkoolide esitatud projektid üle poole rahastamisotsuse saanud projektidest). Meetme 1.1 rakendatud tegevused on kooskõlas kõrghariduse valdkonna arengueesmärkidega ning jätkata tuleks samade suundadega, edaspidi võiks meetme rakendamisel eriti rõhutada pädevuspõhiste õppekavade arendamist, kõrgkoolide ja ettevõtete koostööd (sh tegevust tehnikaalasesse huviharidusse panustamisel), kvaliteedisüsteemi arendamist, kutsekvalifikatsioonisüsteemi arendamist, õppematerjalide arendust, praktikakorraldust.

Kõrgharidusega seotud projektidest suurim osa läks ülikoolidele, kuna nende suutlikkus projekte teostada on suurem. Ülikoolide liigse domineerimise tõttu oli akadeemiline õpe ülekaalus, kuid seejuures tuleb positiivseks pidada asjaolu, et oli palju doktoriõppele suunatud projekte (sh nt doktorikoolid). Rakenduslikul suunal võibki olla vähem projekte, kui need on kvaliteetsed. Vähestest toetust saanud rakenduskõrgkoolidest eristusid need, kes on ka muude projektide (nt Phare, Leonardo projektid) osas aktiivsed olnud.

Kõrghariduse valdkonnas sai meetme tegevustest kõrgeimad hinnangud **välistippspetsialistide rakendamine kõrghariduses** (tegevus 12), millega oli seotud suur hulk projekte (avalik-õiguslikest ülikoolidest ainsana ei esitanud taotlust Eesti Muusika- ja Teatriakadeemia) ning kus tippspetsialiste kaasati väga erinevates õppesuundades (negatiivseks tuleb siinkohal pidada seda, et ühtegi projekti ei esitanud rakenduskõrgkoolid) ning **kvaliteedi tagamise süsteemi arendamine** (tegevus 6), millega seotud projekte oli küll vähem, kuid seda ei saa negatiivseks pidada, kuna kvaliteediga juba tegeldakse kvaliteedileppe raames jne. Kõige madalama hinnangu sai **kvaliteedi tõstmisega** seotud tegevus (tegevus 11). Negatiivsena toodi välja, et arendus- ja uuendustegevuse suhtes praktiliselt pole projekte esitatud, vähe oli sisukaid uuringutele või võrgu loomisele suunatud projekte. Antud tegevust märgiti küll paljude projektide kaastegevuseks, kuid see ei vastanud HTMi ootustele, mistõttu peaks tulevikus rohkem selgitama HTMi ootusi selle tegevusega hõlmatud projektidele.

Üheks probleemiks meetme rakendumisel oli kaasrahastamise ja käibemaksu küsimus. Kaasrahastamise probleem piirab eelkõige väiksemate koolide edukust ja seab ohtu kõikide valitud projektide tegeliku rakendumise. Samuti võiks tulevikus projektitaotlejaid rohkem nõustada, et suurem hulk projekte läbiks tehnilise kontrolli edukalt.

5.3. Noorsootöö

Noorsootöö temaatikaga otseselt seonduvaid projekte meetme 1.1 rakendusprojektide seas oli vaid kaks:

- SA Innove Karjäärinõustamise Teabekeskuse “Karjäärinõustamise süsteemi arendamine Eesti vabariigis”;
- Noorteühenduse ”Juventus” “Noortekeskus kui võimalus noorte sotsiaalse kaasatuse suurendamisel”.

Projektid olid pigem seotud haridussüsteemiga kui sellest väljapoole jäävaga.

Kas meetme raames rakendatud tegevused on kooskõlas valdkonna arengueesmärkidega?

Mõlemad projektid on teemalt olulised, arvestades määratletud noorsootöö arengusuundi ja eesmärke. Eriti aktuaalne on noorte osaluse tugevdamine kõigil ühiskonnatasanditel ning vaieldamatult on noortekeskustel kande roll info vahendamisel noortele.

Karjäärinõustamine on osa üldisest nõustamissüsteemist ning lõimitud nõustamismudeli rakendamise taustal väärrib järjepidevat arendamist. Arvestades noorte (tulevaste maksumaksjate) arvu jätkuvat langemist on oluline, et noored omaksid võimalikult palju infot oma teadlike valikute tegemiseks sisenemisel tööturule ja seal juba olemisel.

Kas (mil määral) meede jõuab valdkonna arengu seisukohalt oluliste sihtgruppideni?

Kumbki projekt pole otseselt seotud noorte kui noorsootöö seisukohalt olulisima sihtgrupiga, kuigi kummagi projekti õnnestumine on siiski nende huvides. Meede mõjutab pigem noortega tegelevaid täiskasvanuid (õpetajad, noorsootöötajad, lapsevanemad jt).

Mis on positiivne meetme rakendamisel ning millised probleemid tuvastati?

Projektide vähesele arvule vaatamata on hea tõdeda, et üks taotlejatest on noorteühendus.

Projekte võiks aga olla senisest palju enam. Ka teiste valdkondade projektide puhul tasuks teha rohkem koostööd, et õpilaste ja formaalharidussüsteemi kõrval toetada noorsootööstust ja noorte tegevust väljaspool kodu, tööd ja kooli.

Mida tuleb silmas pidada järgmise programmiperioodi planeerimisel?

Nagu eksperdid on ka varem täheldanud, tuleks edaspidi rohkem toetada noori ja noorsootööstust projektides osalemisel. Meetme tegevuste raames oleks võimalik vahendeid saada ka muude noorsootöö toimevaldkondade (sh huviharidus, töökasvatus, erinoorsootöö, noorsoo-uuringud jt) arengu toetamiseks. Arvestades

vajadust nõustamissüsteemide põhjalikuks läbivaatamiseks lõimitud nõustamismudeli põhjal, võiks oodata suuremat huvi ka selle valdkonnaga seotutelt.

5.4. Üldhinnang

Läbiviidud hindamine näitas, et meetme 1.1 rakendamine külgneb suhteliselt edukalt. Hindamises osalejate antud üldhinnang meetme senisele rakendamisele on 3,6.

Üldhinnang meetme rakendamisele	
	Hinnang
Kutseharidus	4
Täiskasvanuharidus	3,5
Kõrgharidus	4,2
Noorsootöö	2,5
Üldhinnang	3,6

Kõrgeimaks hinnanguks valdkondade hulgas osutus kõrghariduse valdkonna hinnang meetme elluviimisele – 5-pallisüsteemis 4,2. Kõrgharidusega seotud projektidest suurim osa läks ülikoolidele, kuna nende suutlikkus projekte teostada on suurem. Valdkondade võrdluses on kõrghariduse järel teisel kohal kutseharidus – 5-pallisüsteemis 4. Kutsehariduse seisukohalt on meede suhteliselt edukalt rakendunud. Meetme 1.1 rakendatud tegevused on enamjaolt kooskõlas kutsehariduse valdkonna arengueesmärkidega.

Samas kõige kriitilisem üksikhinne (1) oli antud just meetme tegevuse nr 12 (Välisstippspetsialistide rakendamine kutse- ja kõrghariduse kvaliteedi tagamiseks...) rakendamisele kutsehariduse valdkonnas. Hindajad on leidnud, et edaspidi tuleks meetme rakendamisel eriti rõhutada välisstippspetsialistide rakendamist kutsehariduses, kutseõppe praktikakorraldust ning koolide ja ettevõtete koostööd.

Täiskasvanuhariduse puhul on üldhinnanguks 3,5. Hindajate arvates ei saa pidada olukorda kriitiliseks, kuna projekte on kõikide tegevuste lõikes. Samas on teatavad miinused, mistõttu ei saa meetme rakendamisele panna kõrgemat hinnet. Miinusteks on regionaalne või valdkondlik ebaühtlus, mistõttu osa sihtgrupist jääb hõlmamata. Sarnaselt kutseharidusega tuleks rohkem soodustada õppeasutuste/koolitajate ja ettevõtete koostööd. Sarnaselt noorsootöö valdkonnaga on ka siin probleemiks üldise lõimitud nõustamissüsteemi loomine.

Hinnang meetme rakendamisel noorsootöö osutus kõige kriitilisemaks (2,5), mis tugevasti mõjutas ka hinnangut meetme rakendamisele tervikuna. Noorsootööga otseselt seonduvaid projekte meetme 1.1 rakendusprojektide seas oli vaid kaks. Olemasolevad projektid, mis on seotud noorsootööga kaudselt, mõjutavad pigem noortega tegelevaid täiskasvanuid (õpetajad, noorsootöötajad, lapsevanemad jt). Hindajate arvates tuleks edaspidi rohkem toetada noori ja noorsootööasutusi projektides osalemisel ka muude valdkondade projektide puhul. Tuleb soodustada koostööd, et formaalharidussüsteemi kõrval toetada noorsootööasutusi ning noorte tegevust väljaspool kodu, tööd ja kooli. Probleemiks on ka üldise lõimitud nõustamissüsteemi loomine.

Üldiseks probleemiks kõikide valdkondade puhul on kaasrahastamise küsimus ja käibemaksu abikõlblikkuse küsimus. Kaasrahastamise puudumine takistab eelkõige väiksematel koolidel/asutustel taotlema ning samuti seab ohtu toetatavate projekti tegeliku rakendumise. Abikõlblikkuse reeglite (eriti käibemaksu abikõlblikkuse osas) keerulisus raskendab nii uute projektide kavandamist kui ka toetatud projektide elluviimist.

6. Kokkuvõte

Aastatel 2004–2005 on meetme 1.1 raames toimunud 3 taotlusvooru. Kolme taotlusvooriga on välja jagatud 101 projektile 58% meetmele määratud ESFi rahast (365 948 012 Eesti krooni). 2005. aasta neljandas kvartalis teostas Haridus- ja Teadusministeerium (HTM) meetme 1.1 vahehindamise. Hindamise käigus analüüsiti meetme planeerimisel püstitatud eesmärkide saavutamise taset ning erinevate sihtrühmade osalust meetme tegevustes. Hindamine toimus Haridus- ja Teadusministeeriumi sisehindamisena. Valdkondlikke hinnanguid andsid HTMi kutse- ja täiskasvanuhariduse osakond, teadus- ja kõrghariduse osakond, noorteosakond ning analüüsiosakond. Planeerimisosakonna tõukefondide talitus koordineeris hindamisega seotud tööd. Elukestva Õppe Arendamise Sihtasutus Innove (SA Innove) tagas hindamiseks vajalike lähteandmete kättesaadavuse.

Hindamine toimus neljas järgus:

- 1) hindamisküsimuste sõnastamine, tööülesannete jaotus (oktoober 2005);
- 2) kodutöö, analüüs ja hinnangute andmine (oktoober 2005);
- 3) seminar, arutelu, tervikpildi loomine (7. november 2005);
- 4) kokkuvõtted ning üldhinnangu andmine (november–detsember 2005).

Hindamisküsimused sõnastati järgmiselt:

1. Kas (mil määral) M 1.1 rakendamine liigub eesmärkide suunas?
2. Kas (mil määral) meede jõuab erinevate sihtgruppideni?
3. Tulevikusuunised.

Hinnangute alusel saab lähteülesandes püstitud küsimustele vastata järgmiselt:

1. küsimus

Kas (mil määral) M 1.1 rakendamine liigub eesmärkide suunas?

Üldhinnang meetme rakendamise mõjule antud valdkonnale (noorsootöö, kutseharidus, täiskasvanuharidus, kõrgharidus).

Läbiviidud hindamine näitas, et meetme 1.1 rakendamine külgneb suhteliselt edukalt. Hindamises osalejate antud üldhinnang meetme senisele rakendamisele on 3,6.

Kõrgeimaks hinnanguks valdkondade hulgas osutus kõrghariduse valdkonna hinnang meetme elluviimisele – 5-pallisüsteemis 4,2. Kõrgharidusega seotud projektidest suurim osa läks ülikoolidele, kuna nende suutlikkus projekte teostada on suurem. Valdkondade võrdluses on kõrghariduse järel teisel kohal kutseharidus – 5-pallisüsteemis 4. Kutsehariduse seisukohalt on meede suhteliselt edukalt rakendunud. Meetme 1.1 rakendatud tegevused on enamjaolt kooskõlas kutsehariduse valdkonna arengueesmärkidega.

Samas kõige kriitilisem hinnang oli antud just meetme tegevuse „Välisstippspetsialistide rakendamine kutse- ja kõrghariduse kvaliteedi tagamiseks“ rakendamisele kutsehariduse valdkonnas. Hindajad on leidnud, et edaspidi tuleks meetme rakendamisel eriti rõhutada välisstippspetsialistide rakendamist kutsehariduses, kutseõppe praktikakorraldust ning koolide ja ettevõtete koostööd.

Täiskasvanuhariduse puhul on üldhinnanguks 3,5. Hindajate arvates ei saa pidada olukorda kriitiliseks, kuna projekte on kõikide tegevuste lõikes. Samas on teatavad miinused, mistõttu ei saa meetme rakendamisele panna kõrgemat hinnet. Miinusteks on regionaalne või valdkondlik ebaühtlus, mistõttu osa sihtgrupist jääb hõlmamata. Sarnaselt kutseharidusega tuleks rohkem soodustada õppeasutuste/koolitajate ja ettevõtete koostööd. Sarnaselt noorsootöö valdkonnaga on ka siin probleemiks üldise lõimitud nõustamissüsteemi loomine.

Hinnang meetme rakendamisel noorsootöö osutus kõige kriitilisemaks (2,5), mis tugevasti mõjutas ka hinnangut meetme rakendamisele tervikuna. Noorsootööga otseselt seonduvaid projekte meetme 1.1 rakendusprojektide seas oli vaid kaks.

Olemasolevad projektid, mis on seotud noorsootööga kaudselt, mõjutavad pigem noortega tegelevaid täiskasvanuid. Probleemiks on ka üldise lõimitud nõustamissüsteemi loomine.

2. küsimus

Kas (mil määral) meede jõuab erinevate sihtgruppideni?

Suurem osa projektidest läks ülikoolidele, kuna nende suutlikkus projekte rakendada on suurem. Rakenduskõrgkoolide puhul valiti vähe projekte. Eristusid need, kes on ka muudes programmides projektide osas tugevad olnud. Kaasrahastamise probleem piirab eelkõige väiksemate koolide edukust ja seab ohtu kõikide valitud projektide tegeliku rakendumise.

Oluliste sihtrühmade kaasatus on kutsehariduses vallas üldiselt hea. On valdkondlikke projekte seal, kus on soovitud; on olnud koolide enda initsiatiivi. Samas koostöö ettevõtetega oli siamaani väga nõrk. Tuleks rohkem soodustada õppeasutuste/koolitajate ja ettevõtete koostööd.

Täiskasvanuhariduse vallas on leitud, et probleemiks on regionaalne või valdkondlik ebaühtlus, mistõttu osa sihtgrupist jääb hõlmamata. Sarnaselt kutseharidusega tuleks rohkem soodustada õppeasutuste/koolitajate ja ettevõtete koostööd. Riikliku kaasrahastamise puudumine takistas oluliselt väikeste taotlejate võimalusi taotleda ESFi toetust. Tulevikus tuleb tagada riiklik kaasrahastamine.

Noorsootöö valdkonnaga otseselt või kaudselt seotud projektid mõjutavad pigem noortega tegelevaid täiskasvanuid (õpetajad, noorsootöötajad, lapsevanemad jt). Edaspidi tuleks rohkem toetada noori ja noorsootööasutusi projektides osalemisel ka muude valdkondade projektide puhul. Tuleb soodustada koostööd, et formaalharidussüsteemi kõrval toetada noorsootööasutusi ning noorte tegevust väljaspool kodu, tööd ja kooli.

3. küsimus

Tulevikusuunised

Meetme 1.1 rakendatud tegevused on enamasti kooskõlas kõrghariduse, kutsehariduse ja täiskasvanuhariduse valdkondlike arengueesmärkidega. Noorsootöö vallas tuleb muutuste tegemisel lähtuda noortepoliitika ja noorsootöö eelnõu põhimõtetest, eesmärkidest ja meetmetest ning lõimitud nõustamismudeli pilootprojekti tulemustest.

Suuremateks probleemideks kõikide valdkondade puhul on kaasrahastamise küsimus ning käibemaksu abikõlblikkuse küsimus. Kaasrahastamise puudumine takistab eelkõige väiksematel koolidel/asutustel taotleda ning samuti seab ohtu toetatavate projektide tegeliku rakendumise. Järgmisel programmiperioodil tuleb tagada riiklik rahastamine organisatsioonidele, kes võivad ESFi toetust taotleda, ehk planeerida riigieelarvesse vahendid ESFi kaasrahastamiseks.

Abikõlblikkuse reeglite (eriti käibemaksu abikõlblikkuse osas) keerulisus raskendab nii uute projektide kavandamist kui ka toetatavate projektide elluviimist. Tuleb koostada selgemad abikõlblikkuse reeglid. Käibemaksu abikõlblikkuse määratlemine võiks toimuda toetusesaaja, rakendusüksuse ja Maksuameti omavahelises koostöös.

Üldiselt tuleb töötada välja rakendussüsteem, mis võimaldaks tegevusi rahastada muul moel kui projektipõhiselt – programmipõhine rahastamine. Teise variandina võib kaaluda tsentraalsete projektide puhul hindamismenetluse lihtsustamist (ainult valikukomisjon), et tagada riiklikult oluliste tegevuste elluviimine.